

GEÏNTEGREERDE VERSLAG 2011

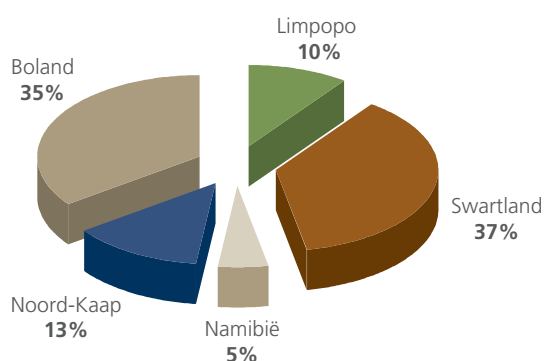


KAAP AGRI IS 'N LANDBOU-DIENSTEGROEP WAT 'N VERSKEIDENHEID PRODUKTE EN DIENSTE AAN HOOFSAAKLIK DIE LANDBOUSEKTOR, MAAR OOK AAN DIE ALGEMENE PUBLIEK, VERSKAF

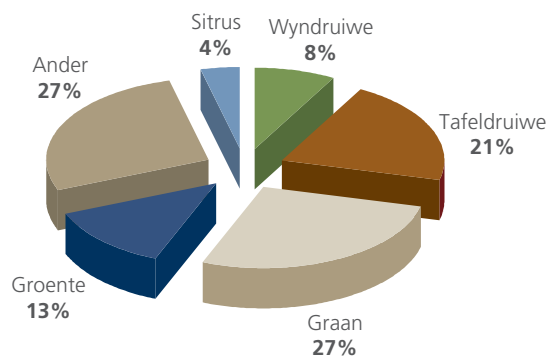
Kaap Agri het 147 bedryfspunte wat strek oor 84 stede, dorpe en plekke, en sluit gebiede in soos die Swartland, Boland, Wynland, Overberg, Langkloof, Namakwaland, Oranjerivier, Namibië en die gebiede tussenin, asook Limpopo, Mpumalanga en Gauteng.

Kaap Agri is ook die grootste aandeelhouer in Pioneer Voedsel Groep Beperk.

Geografiese verspreiding



Produkverspreiding



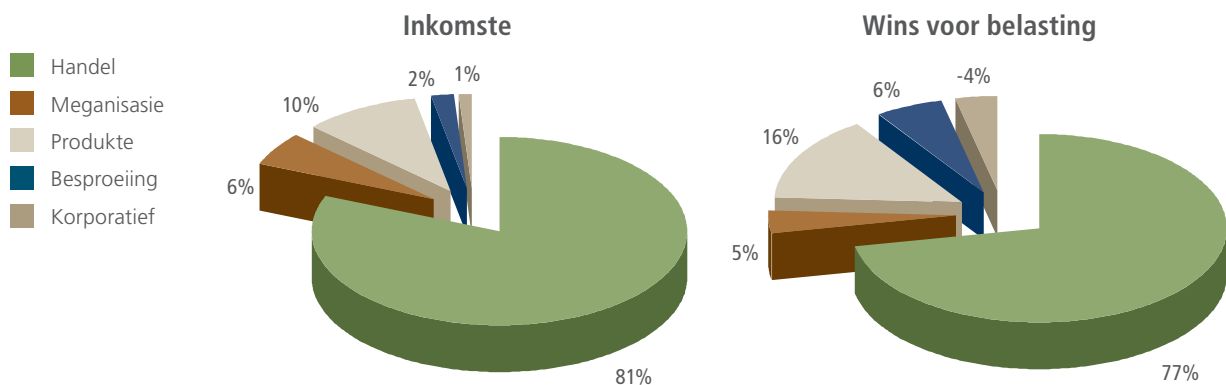
INHOUD

Besigheidsprofiel	2
Raad van direkteure	4
Uitvoerende bestuur	5
Voorsittersoorsig	6
Finansiële oorsig	8
Vyfjaar finansiële oorsig	11
Volhoubaarheid	12
Korporatiewe bestuur	14
Aandelestatistiek	17
Verklaring van direkteursverantwoordelikheid en goedkeuring	18
Verklaring van die Maatskappysekretaris	18
Verslag van die Ouditkomitee	19
Verslag van die onafhanklike ouditeure	20
Direkteursverslag	21
Rekeningkundige beleid by die finansiële state	22
Staat van finansiële posisie	32
Inkomstestaat	33
Staat van omvattende inkomste	34
Staat van veranderinge in ekwiteit	35
Staat van kontantvloei	36
Aantekeninge by die finansiële jaarstate	37
Kaap Agri Beperk – finansiële jaarstate en aantekeninge	62
Administrasie	64

2 BESIGHEIDSPROFIEL

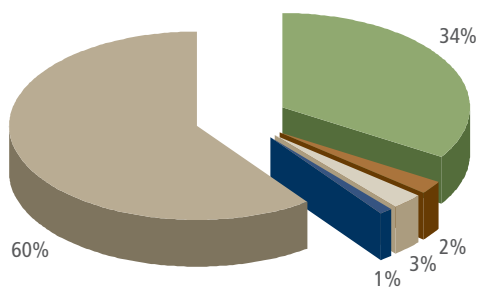
Dienste	HANDEL		MEGANISASIE	
		<ul style="list-style-type: none"> ○ Produksiemiddele ○ Pakmateriaal ○ Hardeware ○ Brandstof ○ Buitelewe 		<ul style="list-style-type: none"> ○ Trekkers ○ Stroppers ○ Grondbewerking ○ Onderdele ○ Werkswinkels
Doel	Verskaffing van 'n volledige reeks produksiemiddele en ander goedere aan landbouprodusente sowel as die algemene publiek		Verskaffing van 'n volledige reeks meganiese toerusting en dienste	
Bedryfspunte	<ul style="list-style-type: none"> ○ 62 Agrimark-winkels ○ 21 Pakmark-winkels ○ 3 Villagemart-winkels ○ 2 Savemart-winkels ○ 5 Liquormark-winkels ○ 7 Agrimark-depots ○ Wes-Kaap ○ Noord-Kaap ○ Limpopo ○ Mpumalanga ○ Namibië 		<ul style="list-style-type: none"> ○ 9 Werkswinkels ○ 8 Onderdele-takke ○ 4 Brandstofdepots ○ Wes-Kaap 	
Finansieel	2011 R'000	2010 R'000	2011 R'000	2010 R'000
Inkomste	2 112 224	1 927 949	157 487	159 124
Wins voor belasting	85 449	81 062	4 977	4 185
Bruto bates	569 957	503 510	36 988	42 381
Netto bates	214 258	189 327	23 852	30 029

AS PERSENTASIE VAN TOTAAL

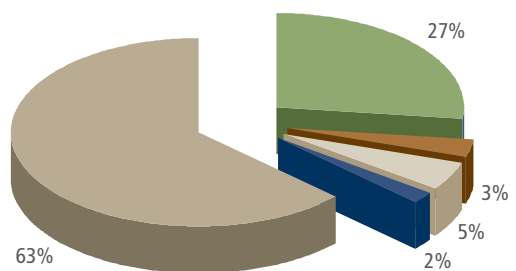


PRODUKTE		BESPROEING		KORPORATIEF EN FINANSIERING	
<ul style="list-style-type: none"> o Graanontvangste en -gradering o Graanbemarking o Graanopberging o Saadverwerking o Aartappelmoere 		<ul style="list-style-type: none"> o Drupperpyp o Pompe o Sproeiers en spuite o Filters o Outomatisasie 		<ul style="list-style-type: none"> o Finansiering o Finansies o Menslike hulpbronne en Kommunikasie o Interne oudit o IT-dienste 	
<p>Verskaffing van 'n volledige reeks bemarkings- en verskansingsopsies sowel as hantering van graanprodukte tussen produsent en koper</p>		<p>Vervaardiging van drupperpyp en ander besproeiingstoehouere, sowel as verspreiding van agentskaps- en ander besproeiingsonderdele</p>		<p>Verskaffing van ondersteuningsdienste vir die Groep se aktiwiteite Verskaffing van pasgemaakte finansiering vir produsente</p>	
<ul style="list-style-type: none"> o 14 Silokomplekse o 350 000 ton-kapasiteit o 2 Saadverwerkingsaanlegte 		<ul style="list-style-type: none"> o 1 Fabriek o 6 Verspreiderspunte 		<ul style="list-style-type: none"> o Hoofkantoor Malmesbury o 12 Streekkredietkantore 	
<ul style="list-style-type: none"> o Wes-Kaap 		<ul style="list-style-type: none"> o Wes-Kaap o Gauteng o Mpumalanga 		<ul style="list-style-type: none"> o Wes-Kaap o Noord-Kaap o Mpumalanga o Namibië 	
2011	2010	2011	2010	2011	2010
R'000	R'000	R'000	R'000	R'000	R'000
265 068	284 709	80 374	70 037	8 542	7 737
17 563	17 175	6 932	3 584	(3 896)	1 110
44 195	48 627	23 267	23 927	997 745	823 341
37 729	33 852	15 858	18 247	487 512	419 216

Bruto bates



Netto bates



VOORSITTER

GD (George) Eksteen ■*

ONDERVOORSITTER

ASM (Mohammad) Karaan ■*

NIE-UITVOEREND

FA (Fran) du Plessis ▲

BS (Bernhardt) du Toit ▲

NC (Niko) Loubser ●

HS (Stanley) Louw ●

CA (Chris) Otto ▲■*

HM (Helgard) Smit ●

S (Samara) Totaram (Aangestel: 26 Mei 2011) ▲

JH (Kosie) van Niekerk ■●

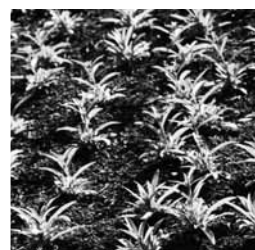
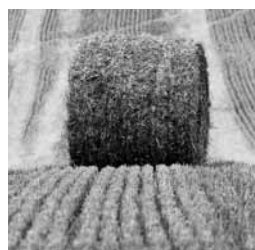
UITVOEREND

S (Sean) Walsh – Besturend ■

JJ (James) Mathee – Finansiële ●

CA (Corwyn) Botha (Afgetree: 31 Julie 2011)

- ▲ Ouditkomitee
- Menslike Hulpbronne komitee
- Finansieringskomitee
- * Nominasiekomitee



Wian Beukes	Hoofbestuurder: Handel – Binneland
Johan de Lange	Hoofbestuurder: Produkte
Charl Graham	Groepbestuurder: Inligtingstegnologie
Leopold Human	Groepbestuurder: Finansieringsdienste
Kobus Jacobs	Hoofbestuurder: Handel – Namibië
Reinhard Köstens	Groepsekretaris
Johan Liebenberg	Direkteur Menslike Hulpbronne: Kaap Agri Bedryf
Francois Loots	Hoofbestuurder: Handel – Noord-Kaap
James Matthee	Finansiële Direkteur
Ian Schooling	Hoofbestuurder: Agriplas
Hennie Smit	Hoofbestuurder: Verkryging en Logistiek
Francois Swanepoel	Hoofbestuurder: Handel – Kus
Dawie van Rensburg	Hoofbestuurder: Meganisasie
Gerhard Victor	Groepbestuurder: Finansies
Sean Walsh	Besturende Direkteur



Oor die algemeen was die 2011 finansiële jaar bevredigend teen die agtergrond van voortdurende uitdagings. Die Suid-Afrikaanse ekonomie was steeds plat in die nadraai van die resessie, werkloosheid bly onaanvaarbaar hoog en bedrywe soos landbou, wat die vermoë het om werk en sosiale voorspoed te skep, bly onder politieke druk. Daar was egter ook positiewe gebeure, beide ekstern en binne die landbou-omgewing. Met die uitsondering van die wyn- en die aartappelbedryf het feitlik alle boerderyvertakkings beter pryse opgelewer. Volumes en opbrengste was egter laer. Die feit dat die Groep daarin kon slaag om die omset in reële terme te laat groei is tot 'n groot mate toe te skryf aan nuwe projekte, takke en inisiatiewe. Dit sou nie moontlik gewees het as die Groep nie proaktief uitgebrey het nie.

UITBREIDINGS

Kaap Agri het gedurende die jaar 11 nuwe bedryfspunte toegevoeg in die vorm van Agrimarkte, Depots, Savemarts en 'n vulstasie. Hierdie toevoegings was in die Wes-Kaap, Suid-Kaap, Namibië en Limpopo. Verskeie takke is ook opgradeer of totaal herbou soos die nuwe tak in Kakamas.

Dit bring die getal nuwe bedryfspunte wat gedurende die afgelope twee jaar verkry of gevestig is op 20 te staan. Klem word gelê op die ontginning van die kontantmark ter aanvulling van die landboumark waar groeigeleenthede tans beperk is. Daar word egter ook gepoog om dienslewering aan die landboumark te verbeter deur opgradering van infrastruktuur en die vestiging van depots om nader aan produsente te kom. Klem word ook gelê op die uitbreiding van takke in intensiewe vrugtegebiede waar Kaap Agri as leidende verskaffer van verpakkingsmateriaal aan die vrugtebedryf waarde kan toevoeg. Kaap Agri sal voortgaan om die besigheid te laat groei deur nuwe geleenthede binne die bestaande besigheid te ontgin, en ook deur die vestiging en verkryging van nuwe takke.

BEMAGTIGING

Kaap Agri is trots daarop dat hy gedurende die afgelope jaar reeds as vlak 5-bydraer met 'n 80%-erkenningvlak tot swart ekonomiese bemagtiging gekwalifiseer het. Hierdie prestasie is moontlik gemaak deur vordering met interne prosesse, sowel as 'n aandeeltransaksie waardeur Thembeke Capital, 'n breë swart ekonomiese bemagtigingsgroep 15,79%, en 'n Plaaswerkers en Werknemertrust 5,26% belang in Kaap Agri Bedryf bekom het. Thembeke het 50% kontant betaal en die balans word deur 'n rentedraende lening gefinansier, terwyl die trust se volle belang deur 'n rentedraende lening gefinansier word. 'n Gedeelte van die dividend betaalbaar aan die trust word beskikbaar gestel vir gemeenskapsprojekte, terwyl die res gaan ter delging van die lening.

Verskeie interne programme om SEB te bevorder is aan die gang, maar het nog nie die minimum drempelvlakke bereik wat nodig is vir kwalifikasie van punte nie. Kaap Agri gaan egter voort om deur interne prosesse, soos opleiding, ontwikkeling, versnelde programme en geleenthede, SEB te bevorder, nie net ter verwerwing van punte nie, maar ook om personeel op alle vlakke werklik te bemagtig. Landbou, veral op die platteland, is nie hoog op die voorkeurlys as werkgewers van gekwalifiseerde kandidate nie, en die uitdaging is om geskikte kandidate te identifiseer, hulle aan te stel of te bevorder en dan op te lei en te ontwikkel en dan ook te behou. Ongelukkig is dit ook hierdie suksesvolste mense wat dan die teiken van ander besighede word.

Kaap Agri doen ook moeite om opkomende boere by te staan en te help om in ekonomies volhoubare kommersiële boere te ontwikkel. Kaap Agri se bedieningsgebied het egter histories nie baie voorheen benadeelde boere nie en projekte is van 'n beperkte omvang. Ten spyte hiervan het Kaap Agri reeds 179 klein en 16 groot opkomende boere op sy boeke. Die Kaap Agri Akademie speel egter 'n groot rol om opkomende boere, asook plaaswerkers op te lei in vaardighede en om sodoende hulle potensiaal te ontwikkel.

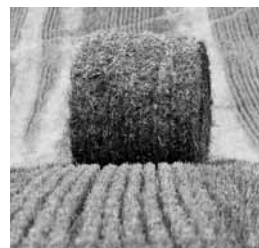
PIONEER VOEDSEL GROEP

Pioneer Voedsel Groep se resultate vir die tweede helfte van die jaar was teleurstellend na 'n baie goeie eerste helfte. Hoër grondstofpryse het druk geplaas op marges en bedryfskapitaal, terwyl marges op brood ook verlaag moes word as deel van die Mededingingskommissieskikking. Pioneer het oor die jaar R933,4 miljoen spandeer aan uitbreidings ten einde produksiekapasiteit uit te brei, doeltreffendheid te verbeter en om produkreeks uit te brei. Pioneer is gunstig geïmposisioneer om in winsgewende volumegroei te deel, met inagneming van die beperkte verbruikersbestedingsomgewing. Voortgesette inflasiekostedruk en 'n verskuiwing in verbruikers se bestedingspatrone sal die finansiële posisie in die nuwe finansiële jaar beïnvloed. Pioneer het 'n totale dividend van 80 sent per aandeel verklaar na die vorige jaar geen dividend verklaar is nie en 89 sent in 2009.

RESULTATE

Die toename van 10% in omset kan in 'n groot mate toegeskryf word aan nuwe uitbreidings en inflasie aangesien die boerderyaktiwiteite in baie gebiede laer was. Dit bevestig die strategie van groei buite bestaande besigheid en gebiede.

Kaap Agri se wesensverdienste uit eie bedrywighede is feitlik dieselfde as die vorige jaar, hoofsaaklik weens druk op marges en kostes van nuwe ontwikkelings. Kaap Agri is 'n hoëomset-maar laemarge-besigheid, en die wins is daarom baie sensitief vir veranderings in marges.



Die totale geëkwiteerde wesensverdienste het toegeneem met 96,8% tot R285,2 miljoen. Die aangepaste wesensverdienste, na aanpassing van die Mededingingsboete van Pioneer in die vorige jaar, het afgeneem met 18,6%.

Die staat van finansiële posisie, selfs van die bedrywe alleen, is sterk met gesonde verhoudings en saam met die kontantvloei is die maatskappy solvent en likied.

DIVIDEND

'n Finale dividend van 4,50 sent per aandeel word voorgestel wat die totale dividend op 16,50 sent per aandeel te staan bring. Hierdie dividend is bereken met inagneming van 'n dividend deur die bedryfsmaatskappy sowel as die volle dividend ontvangbaar vanaf Pioneer Voedsel min kostes in verband met die ontbondeling. Die ontbondeling ontsluit waarde vir die Groepaandehouers en die koste word daarom van die Groep-dividend verhaal.

Die verwagting is dat hierdie 'n eenmalige dividendverlaging is en dat die totale dividende, weliswaar in twee dele, vanaf die volgende jaar weer na normaal sal terugkeer.

AANDELEVERHANDELING

Aandele word aktief verhandel oor die interne toonbank deur gebruikmaking van 'n gesofistikeerde gerekenariseerde verhandelingsstelsel. Altesaam 3,2% van Kaap Agri se aandele het gedurende die jaar verhandel, wat beskou word as redelik likied vir 'n ongenoteerde aandeel. Die geweegde gemiddelde verhandelingsprys vir die jaar was R10,84 per aandeel wat 40% hoër is as die vorige jaar. Die sluitingsprys was R12,35 wat 43,74% hoër as die vorige jaar se sluitingsprys is.

ONTBONDELING

Kaap Agri se eerste saad is in 1912 geplant met die stigting van Westelike Graan Boeren Ko-operatiewe Vereniging (later Wesgraan), 99 jaar gelede. Die huidige Kaap Agri het sy ontstaan deur die samevoeging van verskeie landboukoöperasies en -besighede deur die jare, die grootste waarskynlik die samevoeging van WPK en Boland Agri in 2005.

In 1919 het 'n paar boere, onder wie Wesgraan direkteure, De Boeren Ko-operatiewe Molen Maatschappij Beperk (Bokomo) gestig. Saam met ander landboukoöperasies het Wesgraan vir Bokomo, en later ook Sasko, ondersteun en gefinansier.

Oor die jare het hierdie spruite gegroei en in 1997 saamgesmelt om Pioneer Voedsel Groep te vorm. Tans besit Kaap Agri 'n ekonomiese belang van 31,0% in Pioneer Voedsel Groep met 'n totale markkapitalisasie R12,4 miljard. Kaap Agri se belang is dus R3,3 miljard werd, wat 80% van Kaap Agri se netto batewaarde uitmaak. Kaap Agri se ODT-verhandeling weerspieël egter nie die volle waarde van die onderliggende bates nie.

Terselfdertyd het die eie bedrywe gegroei tot 'n omset van R3,8 miljard, bruto bates van R1,7 miljard en winste van R78,3 miljoen. Die staat van finansiële posisie is fiks en gesond om sonder die Pioneer-belegging klaar te kom.

Die Raad het daarom besluit om die bedrywe en die belegging in Pioneer Voedsel Groep te skei in twee afsonderlike maatskappye wat voortaan onafhanklik sal voortbestaan en verhandel. Die ontbondeling sal vir aandehouers aansienlike waarde ontsluit deurdat die onderskeie aandele na verwagting teen 'n hoër gesamentlike waarde as voor die ontbondeling sal verhandel, dat aandehouers 'n keuse sal hê om in die bedrywe of indirek in Pioneer Voedsel Groep te belê, dividende deursigtig sal wees en die bedrywe meer gefokus sal wees.

Kaap Agri gaan dus sy honderdste bestaansjaar in as 'n gefokusde besigheid wat sy belegging in Pioneer prysgee het tot voordeel van aandehouerswaarde.

VOORUITSIGTE

Die huidige koringoes belof om in totaal meer winsgewend te wees vir produsente. Dit kan dus produsente se finansiële situasie verbeter wat hulle kan aanmoedig om die komende seisoen meer te plant. Ander bedrywe het 'n normale jaar beleef en die verwagting is dat uitbreidings en vervangings wat tydens die resessie agterweë gelaat is, weer geleidelik sal begin posvat.

Kaap Agri se eie verwagting en waarneming is dat die ekonomie en besigheid reeds begin momentum kry en dat nuwe investerings oor die afgelope twee jaar ook 'n groter bydrae tot winste sal begin lewer. Kaap Agri sien dus uit na 'n matige groei teenoor die afgelope jaar en sal voortgaan om geleenthede vir groei te benut.



GROEPRESULTATE

	2011	2010	Toename/ (Afname)
Omset	R3 830,4 miljoen	R3 471,4 miljoen	10,3%
Aangepaste wesensverdiens	R298,3 miljoen	R350,5 miljoen	(14,9)%
– Bedrywe	R78,4 miljoen	R78,2 miljoen	0,2%
– Beleggings	R219,9 miljoen	R272,3 miljoen	(19,3)%
Aangepaste wesensverdiens per aandeel	115,78 sent	142,30 sent	(18,6)%
Dividend per aandeel	16,50 sent	24,00 sent	(31,25)%

Die omset het gedurende die jaar geleidelik toegeneem teenoor die vorige jaar en uiteindelik 10,3% bo die vorige jaar geëindig. Nuwe besighede wat gedurende die jaar begin is, is verantwoordelik vir 1,2% van hierdie toename, wat beteken dat bestaande besigheid met 9,1% toegeneem het.

Die totale aangepaste wesensverdiens vir die jaar, wat insluit Pioneer Voedsel op 'n geëkwiteerde basis, is R298,3 miljoen wat 14,9% laer is as die vorige jaar.

BEDRYWE

Inkomstestaat

Inkomste uit voorraadverkope en dienste het met 7,1% toegeneem tot R2 623,7 miljoen terwyl direkte besigheid, waar Kaap Agri hoofsaaklik as finansierder optree, met 18,1% toegeneem het tot R1 206,7 miljoen, wat neerkom op totale waarde van sake gedoen van R3 830,4 miljoen. Die bruto marge op inkomste het feitlik onveranderd gebly.

Rente-inkomste het met 4,2% toegeneem weens 'n toename van 10,8% in gemiddelde debiteure oor die tydperk.

Totale kostes het met 9,3% toegeneem. Twee persentasiepunte van die toename is toe te skryf aan die koste van nuwe uitbreidings en verkrygings wat nie in die vorige tydperk volledig in bedryf was nie.

Finansieringskoste het afgeneem met 8,2%, hoofsaaklik weens die verlaging van rentekoerse met 1,5 persentasiepunte oor die afgelope twee jaar. Hierdie verlaging, tesame met die toename in rente ontvang, het tot gevolg dat netto rente ontvang met 12,8% toegeneem het.

Wins voor belasting uit eie aktiwiteite het toegeneem met 3,6% tot R111,0 miljoen.

Inkomstebelasting het toegeneem met 17,2% tot 'n effektiewe koers van 28,4%. Die vorige jaar se effektiewe koers was 25,1% weens die benutting van aangeslane verliese en nie-belasbare inkomste.

Totale geëkwiteerde wins het toegeneem met 105,1% tot R300,2 miljoen. Die aangepaste wesensverdiens het afgeneem met 14,9% tot R298,3 miljoen.

Segmentverslag

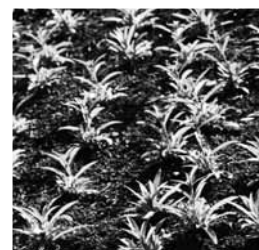
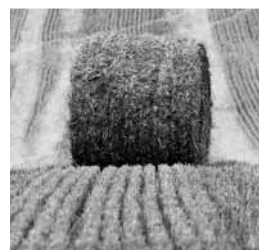
Die bedryfsegmente se totale wins, na direkte koste en rente op voorraad, het met 8,4% toegeneem.

Die Handelsdivisie, wat insluit Agrimarkte en Pakmateriaal- verskaffing, se omset het met 9,6% en wins met 5,4% toegeneem. Die klein afname in netto marge is die gevolg van algemene voortgesette druk op bruto marges, maar ook vestigings- en aanvangskostes van nuwe takke en uitbreidings wat nog nie 'n bydrae gelewer het tot winste nie.

Die grootste bydraers tot omset bly brandstof, pakmateriaal, dierevoeding, kunsmis, staal en sement, wat altesaam 60,1% van omset uitmaak. Die fokus van verhoging in kontantomset het tot gevolg gehad dat kontantomset sedert 2006 met 165% toegeneem het teenoor die gemiddelde toename in omset van 97%. Kontantinkomste maak tans 30% van totale inkomste uit.

Graanhantering en -bemarking en die Saaddivisie se wins is feitlik onveranderd. Koringaanplantings vir die seisoen onder oorsig in die gebied waar Kaap Agri se silokomplekse geleë is, was 101 000 hektaar teenoor 165 000 twee seisoene gelede, en die totale oes was 230 000 ton teenoor 412 000 ton twee seisoene gelede. Koringpryse was oor die algemeen egter beter as die voorafgaande twee seisoene. Ten spyte van die kleiner oes het Kaap Agri sy marktaandeel in die hantering en opberging verhoog en daardeur sy inkomstebasis in stand gehou. Die divisie se sukses is grootliks afhanklik van volume deursoet en alle pogings word aangewend om dit so aantreklik en kostevoordelig as moontlik vir produsente te maak om hulle produkte deur Kaap Agri se fasiliteite te lewer.

Die Meganisasiedivisie se omset was feitlik onveranderd, maar wins het met 18,9% toegeneem. Dit was veral die werkwinkels en onderdele-onderafdelings wat die grootste bydraes tot die verbetering gelewer het.



Die besproeiingsfiliaal, Agriplas, het sy omset met 14,8% en wins met 93,4% verhoog. Beter produktiwiteit en streng kostebestuur was tot 'n groot mate verantwoordelik vir dié toename in wins.

Die Korporatiewe segment bestaan hoofsaaklik uit die koste van ondersteuningsdienste. Die toename van 7% sluit eenmalige kostes en voorsienings vir toekomstige uitgawes in. Daaronder sou die koste inderdaad marginaal afgeneem het. Hierdie afname dui op streng en verantwoordelike kostebestuur, ten spyte van die toename in aktiwiteite wat meer aandag van ondersteuningsdienste ook verg.

In totaal is die Handelsdivisie se bydrae tot die bedryfsinkomste 74,4% (2010: 76,5%), Produktedivisie 15,3% (2010: 16,2%), Meganisasiedivisie 4,3% (2010: 3,9%) en Agriplas 6,0% (2010: 3,4%).

Staat van finansiële posisie

Die toename in eiendom, aanleg en toerusting, na waardevermindering en vervreemdings, was hoofsaaklik as gevolg van die verkrygings en opgraderings waarna reeds verwys is, sowel as normale vervangings.

Die lenings van R36,9 miljoen het ontstaan uit finansiële ondersteuning met die uitreiking van aandele in die bedryfsmaatskappy aan SEB-aandeelhouders.

Die toename van 11,8% in voorraad is in lyn met die toename van 7,1% in voorraadverkope, veral aangesien die groei in verkope in die tweede helfte van die jaar, en veral in die laaste kwartaal, sterker toegeneem het.

Debiteure en produksielenings het toegeneem met 18,3%. Dit is duidelik dat produsente al hoe meer krediet opneem, en veral in die tweede helfte van die jaar het debiteure meer gestyg as omset. Alhoewel daar ook 'n toename is in debiteure buite terme, is hierdie toename in lyn met die totale toename in debiteure en is die algehele kwaliteit van die boek nie swakker nie. Produksie-insetfinansiering speel 'n belangrike rol in die pakkie wat Kaap Agri aan sy kliënte bied, en alhoewel die opbrengs op die finansieringsboek op sy eie nie noodwendig die belegging regverdig nie, speel dit 'n baie groot rol in tot soveel as een derde van die Groep se besigheid. Indien die een derde by die finansieringsboek getel word, tesame met die inkomste wat die boek self genereer, is die boek beslis winsgewend. Die Direksie is nietemin terdeë bewus van die risiko wat opgesluit lê in debiteure en produksiefinansiering en daar word deurlopend, ook deur 'n Finansieringskomitee van die Raad, aandag gegee aan die bestuur van die risiko. Die Direksie is van mening dat voorsienings en reserwes voldoende is om die risiko's te dek.

Krediteure het met 11,8% toegeneem wat in lyn is met die toename in omset.

Netto rentedraende skuld het toegeneem met 30,4%, of R100,1 miljoen, tot R429,5 miljoen. Die toename is hoofsaaklik die netto resultaat van die kontantwinst (R142,7 miljoen) plus die kapitaalbydrae met die uitreiking van aandele (R34 miljoen) min die toename in vaste en bedryfsbates (R208,8 miljoen), belasting betaal (R30,8 miljoen) en die netto dividend betaal (R61,5 miljoen). Die verhouding netto rentedraende skuld tot totale bates in bedrywigheede het feitlik onveranderd gebly op 24,3%.

Die Groep se staat van finansiële posisie is baie gesond met totale aandeelhoudersbelang tot totale bates op 74,6%. Indien slegs die bedryf geneem word (sonder die belegging in Pioneer Voedsel), is hierdie verhouding 47,2%, wat volgens die oordeel van die Direksie 'n aanvaarbare ratverhouding vir 'n bedryfsmaatskappy is. Dit is ook met hierdie gesonde verhoudings in ag genome dat die Groep kans gesien het om die ontbondeling van die beleggings en die bedryfsaktiwiteite in twee afsonderlike entiteite voor te stel.

Kontantvloei, alhoewel rentedraende skuld toegeneem het soos hierbo verduidelik, was steeds positief. Die rentedekking uit eie bedrywigheede was 6,1 keer wat baie aanvaarbaar is. Die Groep handhaaf nog 'n gesonde balans tussen skuld en beskikbare bankfasiliteite.

BELEGGINGS

Die resultate van Pioneer Voedsel word op 'n ekwiteitsgrondslag in die finansiële state verantwoord, wat beteken dat 'n proporsionele gedeelte van Pioneer Voedsel se behoue inkomste as aandeel in behoue inkomste van geassosieerde getoon word. Kaap Agri se stemregbelang in Pioneer is 28,9%, maar weens beperkte winsdeling van sekere klasse aandele is die ekonomiese belang in die wins 31,0%. Dividende wat ontvang word, word direk teen die drawaarde van die belegging afgeskryf.

Pioneer se wins uit bedrywigheede het met 18,5% afgeneem tot R726,2 miljoen, ondanks 'n toename van 7,1% in omset. Veral die tweede helfte van die jaar se wins is negatief beïnvloed deur stygende insetkoste, vertraging in prysverhogings en volumedruk. Hierdie druk op wins is by al die divisies ervaar. Marges is verder onderdruk deur 'n verlaging in die bruto winsmarge op brood as deel van die Mededingingskommissieskikking. Beleggingsaktiwiteite, ten einde kapasiteit uit te brei en nuwe besighede te bekom, het R933,4 miljoen bedra en bygedra tot die verhoging in netto rentedraende skuld tot R757,1 miljoen. Die maatskappy is egter nog steeds gesond gerat met netto rentedraende skuld wat 14,1% van ekwiteit bedra op jaareinde.



Die kernsyfers van Pioneer Voedsel is soos volg:

	2011	2010	Toename/ (Afname)
Inkomste (R miljoen)	16 853,1	15 731,3	7,1%
Verdienste (R miljoen)	730,1	235,7	209,8%
Aangepaste wesens- verdienste (R miljoen)	726,2	890,6	(18,5)%
Aangepaste wesens- verdienste per aandeel (sent)	407,0	503,0	(19,1)%
Dividend per aandeel verklaar (sent)	80,0	–	–
Dividend toegeval aan Kaa Agri (R miljoen)	44,5	–	–
Drawaarde in Kaap Agri se state (R miljoen)	1 790,1	1 570,5	14,0%

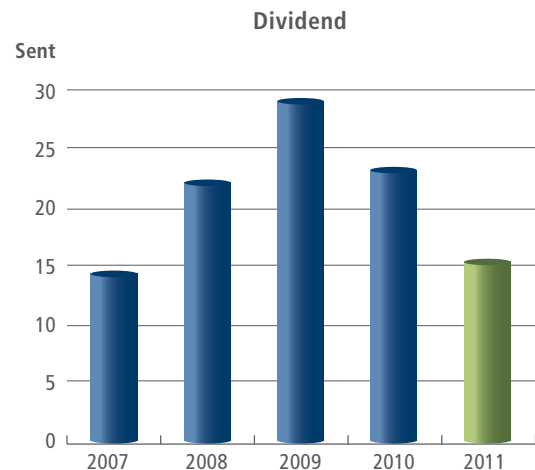
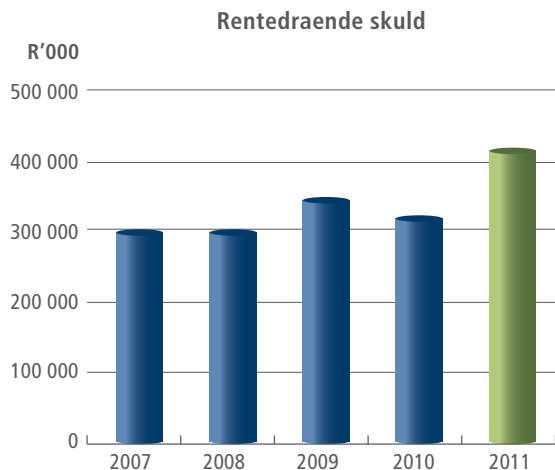
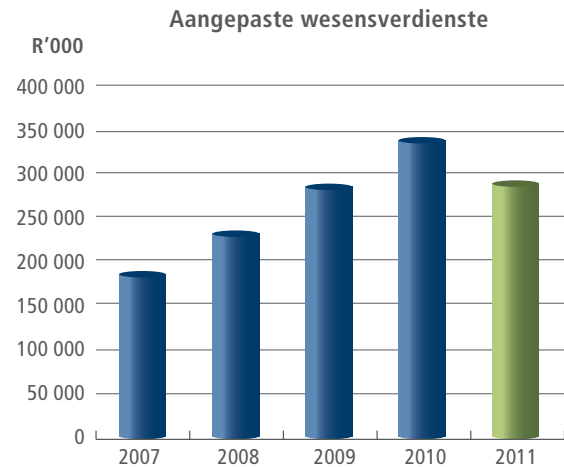
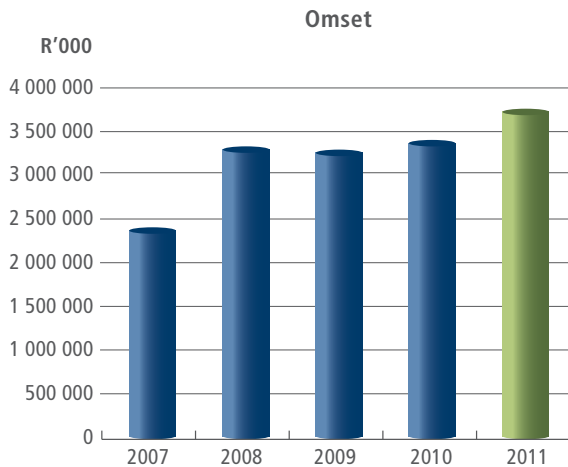
Die markwaarde van die Groep se belang in Pioneer Voedsel teen die verhandelingsprys van R59,00 per aandeel op 30 September 2011, bedra R3 282 miljoen.

FINANSIËLE JAARSTATE

Breedvoerige besonderhede van kontantvloei, bewegings in ekwiteit, bates, laste, inkomste en uitgawes en ander statutêre inligting word in die Groepstate geopenbaar. Hierdie oorsig moet ook saamgelees word met die direkteursverslag van die Groepstate.

DIVIDEND

'n Finale dividend van 4,50 sent per aandeel word voorgestel, wat die totale dividend vir die jaar op 16,50 sent per aandeel te staan bring, teenoor die vorige jaar se 24,0 sent. Pioneer het sy dividendverklaring hervat, maar net die tussentydse dividend is werklik in die lopende jaar ontvang. Koste in verband met die voorgestelde ontbondeling sal ook uit die Pioneer Voedsel dividend verhaal word voordat dit as deel van bovermelde dividend uitbetaal word.



	2011	2010	GROEP		
	R'000	R'000	2009	2008	2007
			R'000	R'000	R'000
Inkomstestaat					
Inkomste	2 623 695	2 449 556	2 274 091	2 363 094	1 701 051
Direkte besigheid	1 206 726	1 021 879	1 061 671	1 003 546	759 434
Waarde van sake gedoen	3 830 421	3 471 435	3 335 762	3 366 640	2 460 485
Aangepaste wesensverdienste					
Bedrywe	78 377	78 196	97 697	91 669	60 793
Beleggings	219 921	272 356	195 029	148 723	135 293
Totaal toeskryfbaar aan	298 298	350 552	292 726	240 392	196 086
Eienaars van die houermaatskappy	285 222	350 552	292 726	240 392	196 086
Nie-beherende belang	13 076	–	–	–	–
Aangepaste wesensverdienste per aandeel (sent)					
– Bedrywe	26,50	31,74	39,71	39,16	31,20
– Beleggings	89,28	110,56	79,26	63,53	69,43
– Totaal	115,78	142,30	118,97	102,69	100,63
Kontantwins na belasting uit bedrywe	111 834	111 330	105 509	154 321	103 188
Dividend betaal	40 645	59 122	73 902	56 517	34 522
Dividend per aandeel (sent)	16,50	24,00	30,00	23,00	15,00
Staat van finansiële posisie					
Bedrywe					
Nie-bedryfsbates	365 864	309 817	288 646	257 684	245 457
Bedryfsbates	1 310 492	1 136 524	1 083 441	1 068 107	946 906
	1 676 356	1 446 341	1 372 087	1 325 791	1 192 363
Laste en lenings	(896 865)	(753 386)	(749 725)	(784 050)	(728 487)
Aandeelhoudersbelang bedrywe	779 491	692 955	622 362	541 741	463 876
Beleggings	1 790 111	1 570 452	1 543 622	1 431 926	1 255 830
Totale aandeelhoudersbelang – Groep	2 569 602	2 263 407	2 165 984	1 973 667	1 719 706
Eienaars van houermaatskappy	2 453 758	2 263 407	2 165 984	1 973 667	1 719 706
Nie-beherende belang	115 844	–	–	–	–
Netto rentedraende skuld	429 480	329 405	356 586	307 280	308 598
Netto batewaarde per aandeel					
Geassosieerdes ingesluit teen ekwiteitsmetode					
– Bedrywe	R2,69	R2,81	R2,53	R2,20	R2,02
– Beleggings	R7,27	R6,38	R6,26	R5,83	R5,45
– Totaal	R9,96	R9,19	R8,79	R8,03	R7,47
Geassosieerdes ingesluit teen markwaarde na aftrekking van kapitaalwinsbelasting					
– Bedrywe	R2,69	R2,81	R2,53	R2,20	R2,02
– Beleggings	R11,93	R9,71	R6,97	R5,29	R6,99
– Totaal	R14,62	R12,52	R9,50	R7,49	R9,01
Aandeel uitgereik (aantal – '000)	246 340	246 340	246 340	245 890	230 148
Verhoudings					
Totale aandeelhoudersbelang : Totale bates aangewend					
– Bedrywe	47,15%	46,67%	43,15%	39,93%	37,38%
– Totaal	74,55%	74,66%	72,97%	70,95%	66,94%
Netto rentedraende skuld : Totale bates aangewend					
– Bedrywe	24,30%	24,34%	24,61%	24,46%	27,94%
– Totaal	11,71%	11,56%	11,70%	11,83%	14,75%
Aangepaste wesensverdienste : Aandeelhoudersbelang					
– Bedrywe	10,65%	11,89%	16,78%	18,23%	14,59%
– Totaal	12,34%	15,83%	14,14%	13,02%	13,88%
Rentedekking (keer)					
– Bedrywe	6,1	5,4	4,6	6,3	4,6
Verhoudings bereken op gemiddelde saldo's					

BELANGHEBBERS

Die sosiale volhoubaarheid van Kaap Agri gaan oor die nie-finansiële prestasie en hoe Kaap Agri verseker dat hy binne die breë omgewing wel volhoubaar sake doen.

Die omgewing sluit in die fisiese omgewing, maatskaplike en sosiale omgewing, ekonomiese omgewing en politieke omgewing.

Kaap Agri se besigheidsfilosofie streef na 'n balans tussen die omgewing en al sy belanghebbers ten einde volhoubare groei en welvaart te verseker.

INDIENSNEMING

Kaap Agri streef daarna om die aangewese kategorie meer verteenwoordigend in die Groep, en veral ook op alle bestuursvlakke, te kry en het duidelike doelwitte in dié verband.

Nie net vind nuwe aanstellings en bevorderings plaas in lyn met die riglyne van die Wet op Gelyke Indiensneming nie, maar die Groep se beleid bepaal dat alle aanstellings en bevorderings eers gemeet moet word aan die voldoening, al dan nie, van die gestelde doelwitte.

Op junior- en middelbestuursvlak is die Groep goed geplaas en ruim binne sy doelwitte, maar op senior bestuursvlak is daar nog ruimte vir verbetering waaraan gewerk word, ook in terme van opvolgbeplanning.

Daar bestaan geen diskriminasie in die werkplek of in terme van beleid of diensvoorwaardes nie en alle personeel het gelyke toegang tot alle voordele of skemas wat aangebied word.

Die wetlik voorgeskrewe Arbeidsplan is ingedien en op datum, en tans is Kaap Agri gemaklik voor op gestelde doelwitte.

VERGOEDINGSFILOSOFIE

Die vergoedingsfilosofie het ten doel om 'n talentvolle en vaardige personeelkorps te vestig en te behou. Personeel word markverwant op 'n Totale Koste Van Indiensname (TKVI) basis vergoed en kan self 'n keuse maak van die verdeling van hulle TKVI tussen voordele en skemas wat aangebied word.

Die basiese vergoeding kan aangevul word deur aanspingskemas, wat op alle personeel van toepassing is, ten einde prestasie verder aan te moedig.

OPLEIDING EN ONTWIKKELING

Kaap Agri se beleid is om eerstens interne potensiaal en talent te ontgin voordat aanstellings van buite gemaak word. 'n Proaktiewe proses van talent-identifisering word gevolg en toepaslike opleidings- en ontwikkelingsprogramme word rondom die spesifieke behoeftes gestruktureer, beide intern en ekstern waar nodig.

Aanstellings van bestuurskwekelinge geskied ook op junior vlak met die spesifieke oogmerk om die persone tot bestuursmateriaal te ontwikkel.

Kaap Agri se opleidingstrategie is in lyn met en ondersteun die besigheidstrategie. Opleiding en ontwikkeling geskied verder volgens 'n vooraf uitgewerkte opleidingsplan wat die behoeftes van die Groep en die werknemer, sowel as die potensiaal van die werknemer, wil verwesenlik. Hierdie opleidingsprogramme is nie net op die behoeftes van die Groep en die taak gerig nie, maar poog ook om die individu as persoon te ontwikkel.

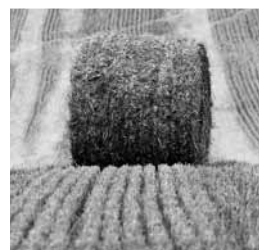
Die Groep is 'n aktiewe deelnemer aan die AgriSETA, en beskik oor 113 assessors, 80 mentors en 15 moderators. Verskeie leerlingskappe word deurlopend onder SETA bedryf en daar is reeds meer as 349 interne leerlingskappe voltooi met 'n verdere 116 in proses. Die maatskappy is gekwalifiseer as 'n geakkrediteerde opleidingsdiensverskaffer vir die Agri-SETA en kan dus opleiding aan eksterne persone verskaf.

Selfontwikkeling word ook aangemoedig deur die beskikbaarstelling van finansiering vir buitemuurse studie en vergoeding van kostes by behaling van kwalifikasies. Kaap Agri verskaf ook finansiële ondersteuning aan twaalf eksterne studente deur middel van kort- en langtermynbeurse en bied ook finansiële ondersteuning aan skoliere uit die aangewese kategorie.

Sowat 70% van die totale opleidingsbegroting word bestee aan persone uit die aangewese kategorie.

SWART EKONOMIESE BEMAGTIGING (SEB)

Die Groep het oor die afgelope drie jaar strukture in plek gestel om SEB volgens 'n vooropgestelde padkaart aktief te implementeer. Alhoewel daar op die meeste aspekte van die telkaart beduidende vordering gemaak is, kwalifiseer alle insette nog nie aangesien daar sekere drempels is wat eers bereik moet word voordat enige kwalifiserende punte behaal kan word. Hierdie kwalifiserende vlakke behoort binnekort bereik te word.



Kaap Agri het gedurende die jaar tot vlak 5 van die SEB-telkaart gevorder wat aan hom 'n erkenningstatus van 80% gee, twee jaar vroeër as die beplanning per genoemde padkaart. Swart aandeelhouding behels tans 21,05%, maar behoort in die komende jaar tot 25% te styg.

KAAP AGRI AKADEMIE

Kaap Agri het 'n akademiese tot stand gebring waar opleiding verskaf word aan ontwikkelende boere sowel as plaaswerkers. Daar het reeds 71 studente die Boerdery Ontwikkelingsprogram voltooi en die volgende groep van 25 is reeds ingeskryf, terwyl korter opleidingsprogramme aan meer as 480 plaaswerkers aangebied is.

DIENSVERSKAFFER VIR MAFISA (MICRO AGRICULTURAL FINANCIAL INSTITUTION OF SA)

Kaap Agri is deur die Staat aangewys as 'n diensverskaffer vir die beskikbaarstelling van lenings aan opkomende boere vir produksiedoelindes. Hierdie MAFISA-fondse word deur Kaap Agri bestuur onder die benaming KALF (Kaap Agri Leningsfondse). Aansoek van kwalifiserende boere word saam met hulle oorweeg, geskaaf en agterna opgevolg om te verseker dat die regte praktyke en ondersteuning toegepas word.

GESONDHEID EN VEILIGHEID

Die bestuur van gesondheid en veiligheid ooreenkomstig die Wet op Beroepsgesondheid en Veiligheid geskied by alle bedryfspunte as deel van die risikobestuursprogram. Die nakoming van die vereistes van die wetgewing word streng gemoniteer ten einde te verseker dat 'n veilige werksomgewing geskep en onderhou word.

SOSIALE VERANTWOORDELIKHEID

Verskeie gemeenskapsprojekte, waaronder die De La Bat Skool vir Dowes, die Ligstraalskool vir leerders met spesiale onderwysbehoefte, die Camphill organisasie vir persone met leergestremdhede, Sunfield Sorgsentrum vir intellektueel gestremdes, FASfacts se Fetale Alkohol Sindroom voorkomingsveldtog en boerderyprojekte van voorheen benadeelde gemeenskappe word ondersteun deur finansiële bydraes, werkskepping en indirekte ondersteuning. Kaap Agri stel jaarliks 'n beursfonds aan die Universiteit van Stellenbosch, die Cape Provincial University of Technology en die Hoër Landboukool Boland beskikbaar vir die studies van leerders van die aangewese kategorie. Kaap Agri is ook op baie ander terreine op primêre vlak betrokke by landbou en landbou-ondersteunende aktiwiteite en verenigings.

Personeel word aangemoedig om ook individueel en namens die maatskappy op plaaslike vlak betrokke te wees by gemeenskapsaksies.

OMGEWING

Die Groep se voetspoor strek hoofsaaklik deur die platteland waar sy eie aktiwiteite en dié van sy klante ten nouste aan die natuur gekoppel is. Dit is daarom logies dat die Groep die natuur sal koester en sy sake so sal doen dat dit die minimum impak op die omgewing het. Die risikobestuursprogram is daarom nie net gerig op die nakoming van regulatoriese vereistes nie, maar volg 'n "groen" benadering om 'n volhoubare omgewing te verseker.

Die Groep is ook bewus van sy impak op en verantwoordelikheid teenoor die omgewing waarbinne hy besigheid doen. Die vereistes van plaaslike owerhede word streng nagekom as deel van die risikobestuursprogram.

Die Groep is beide werkgewer en produk- en diensverskaffer, dikwels buite sy gewone besigheidslyne, aangesien hy soms die enigste verskaffer in 'n dorp is.

Kaap Agri werk ook tans saam met 'n onafhanklike maatskappy aan 'n projek om die Groep se totale kragverbruik volhoubaar af te bring met 10% per jaar oor die volgende drie jaar.

VOLHOUBAARHEID EN RISIKOBESTUUR

Kaap Agri het in 1912 tot stand gekom toe die Westelike Graan Boeren Ko-operatiewe Vereniging gestig is, en is nou 99 jaar oud. Dit is Kaap Agri se voorneme om vir minstens die volgende 99 jaar ook te bestaan en te groei. Dit kan egter slegs bereik word deur in 'n volhoubare vennootskap met alle rolspelers, belanghebbers en die breë omgewing saam te werk. Kaap Agri is hiertoe verbind.



Kaap Agri se belanghebbers bestaan uit sy aandeelhouers (bestaande uit genoteerde maatskappye, institusionele beleggers, verskeie kleiner privaatbeleggers en tradisionele landbouprodusente), sy personeel, sy kliënte, sy verskaffers, sy finansierders, sy omgewing en die staat. Almal wie se lewens of dié van hulle afhanklikes op een of ander stadium geraak word deur die bestaan van Kaap Agri.

Kaap Agri is bewus van sy verantwoordelikheid teenoor alle belanghebbers en die breë samelewing en onderskryf daarom die beginsels van goeie korporatiewe beheer en praktyke. In die toepassing hiervan verbind die Direksie hom tot die beginsels van professionaliteit, dissipline, deursigtigheid, bemagtiging, billikheid, integriteit en verantwoording teenoor alle belanghebbers.

Die Direksie oorweeg deurgaans alle wetgewing, kodes, praktyke en voorstelle om te verseker dat sy optrede, individueel en gesamentlik, sover prakties moontlik voldoen aan goeie korporatiewe bestuur. Waar daar afgewyk word van spesifieke voorskrifte, het die Direksie hom daarvan vergewis dat die afwyking regverdigbaar en in die beste belang van Kaap Agri is.

DIREKSIE

Die Direksie is verantwoordelik vir die oorhoofse prestasie van die Groep. Die Direksie kom sy verantwoordelikheid na deur middel van strategiese leiding, aanstelling van bevoegde bestuur, gestruktureerde delegering van verantwoordelikhede, beoordeling van besigheidsplanne en begrotings, monitering van die uitvoering en resultate daarvan en toesig oor die risikobestuurprogram. In die uitvoering van hierdie pligte gee die Direksie ook aandag aan die volhoubaarheid van die besigheid binne die raamwerk van die breë gemeenskap en die omgewing.

Die Direksie bestaan uit tien verkose nie-uitvoerende direkteure en twee uitvoerende direkteure wat deur die Direksie aangestel is. Die dienstermyne van die uitvoerende direkteure is gekoppel aan hulle dienstermyne as werknemers terwyl die nie-uitvoerende direkteure op 'n driejaarlikse basis roteer. Geen direkteur of werknemer het 'n vastetermynooreenkoms met die Groep nie.

Die Voorsitter van die Direksie is 'n nie-uitvoerende direkteur. In die nakoming van sy verantwoordelikhede vergader die direksie gereeld en maak ook gebruik van die komitees om hom te adviseer oor audit-, menslikehulpbron-, finansierings- en beleggingsaangeleenthede. Die komitees funksioneer aan die hand van duidelik omskrewe mandate wat hulle pligte, bevoegdhede en verantwoordelikhede uiteensit.

Die nie-uitvoerende direkteure se vergoeding bestaan uit 'n vaste jaarlikse vergoeding vir dienste as direkteure, 'n addisionele vaste vergoeding vir pligte met betrekking tot komitees en vergoeding vir reis- en ander koste. Uitvoerende direkteure se vergoeding bestaan uit werknemervergoeding en hulle ontvang geen spesifieke vergoeding vir hulle dienste as direkteure nie. Besonderhede van direkteure se vergoeding vir die afgelope jaar verskyn in die aangehegte finansiële state.

Weens die ontbondeling na jaareinde, sal die struktuur, direksiesamestelling en vergoeding van nie-uitvoerende direkteure vir die volgende jaar anders daar uitsien en afsonderlik by die algemene jaarvergadering(s) voorgelê word.

Besonderhede van die direksielede en bywoning van direksie- en komiteevergaderings word verskaf op bladsy 16.

OUITKOMITEE

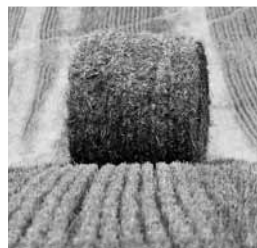
Die Ouditkomitee bestaan uit vier nie-uitvoerende direkteure van die Groep. Die komitee is verantwoordelik om toe te sien dat 'n behoorlike stelsel van interne beheer en risikobestuur bestaan en toegepas word, dat die bestuursinligting, rekeningkundige beleid en verslagdoening aan aandeelhouers en ander belanghebbers aan toepaslike standaarde voldoen en dat aan relevante wetgewing voldoen word. Die eksterne ouditeure en interne ouditeure het onbepaalde toegang tot die voorsitter van die komitee wat verseker dat hulle onafhanklikheid nie aangetas word nie.

Die Voorsitter van die Direksie, die Besturende Direkteur en die Finansiële Direkteur woon vergaderings by op uitnodiging en enige ander direkteur mag ook die vergaderings bywoon indien die direkteur dit sou versoek.

Die komitee vergader op 'n gereelde basis met interne en eksterne ouditeure, ook sonder die teenwoordigheid van bestuur en ander direkteure, en oorweeg hulle bevindings en aanbevelings, asook ander inligting wat relevant mag wees in die uitvoering van hulle mandaat of spesifieke take deur die Direksie aan hulle opgedra.

MENSLIKE HULPBRONNE KOMITEE

Die Menslike Hulpbronne Komitee bestaan uit vier nie-uitvoerende direkteure en die Besturende Direkteur. Die Voorsitter van die Direksie is die voorsitter van die Menslike Hulpbronne komitee. Die komitee vergader periodiek om aangeleenthede soos vergoedingsbeleid, vergoeding van uitvoerende bestuur, opvolgbeplanning, direkteursvergoeding, aansporingskemas en ander menslikehulpbron- aangeleenthede te oorweeg. Die



prestasiegekoppelde vergoedingsfilosofie van die Groep maak voorsiening vir aansporingskemas en word gereeld gemeet aan professionele eksterne vergoedingsopnames.

NOMINASIEKOMITEE

Die Nominasiekomitee bestaan uit drie nie-uitvoerende direkteure. Die Nominasiekomitee beoordeel die effektiwiteit van optrede van die Direksie en sy komitees en neem ook 'n leidende rol in aanbevelings oor die samestelling van die Direksie ten einde die korrekte balans van kundigheid en verspreiding daar te stel.

FINANSIERINGSKOMITEE

Die Finansieringskomitee bestaan uit vier nie-uitvoerende direkteure en die Finansiële Direkteur en word verder ondersteun deur streekkredietkomitees met plaaslike direksie-verteenwoordiging, asook eksterne kundiges waar benodig, wat gereeld vergader.

Die komitee stel riglyne en beleid op vir die verlening van krediet en produksiefinansiering en monitor die toepassing van hierdie riglyne en beleid aan die hand van duidelike besluitnemingsbevoegdhede. Die komitee is ook in die finale instansie verantwoordelik vir die beoordeling van die toesig oor die vorderbaarheid van en afskrywings en voorsienings teen debiteure.

INTERNE BEHEER

Ten einde verantwoordelikheid vir die korrektheid van die finansiële state te aanvaar, maak die Direksie staat op stelsels van interne beheer en rekeningkundige en inligtingstelsels wat daarop gemik is om redelike versekering te bied dat bates veilig bewaar word en dat die risiko van foute, bedrog of verliese op 'n effektiewe wyse tot die minimum beperk word. Hierdie beheermaatreëls, wat in skriftelike beleidsdokumente en prosedures vervat is, sluit in die delegering van verantwoordelikhede en bevoegdhede binne 'n duidelik omskrewe raamwerk, doeltreffende rekeningkundige prosedures en skeiding van pligte en monitering deur 'n gekwalifiseerde interne oudit- en risikobestuursafdeling. Alle wesenlike risiko's in die Groep is geïdentifiseer en in 'n omvattende risiko-raamwerk gedokumenteer.

Die Ouditkomitee monitor die toepaslikheid en nakoming van die interne beheer en adviseer die Direksie in dié verband.

Niks het onder die Direksie se aandag gekom wat daarop dui dat daar 'n wesenlike verswakking in die funksionering van hierdie beheermaatreëls, prosedures en stelsels gedurende die finansiële jaar was nie.

RISIKOBESTUUR

Die Groep is betrokke by die verhandeling van graanprodukte, hoofsaaklik koring. Hierdie betrokkenheid hou verskeie risiko's in, waaronder leweringsrisiko, opbergingsrisiko en prysrisiko. Dit is die Groep se beleid om hierdie risiko's sover moontlik te verskans deur wettige kontrakte, goeie administrasie, versekering en prysverskansing.

Debiteure hou uit hulle aard en die omvang daarvan ook bepaalde risiko's in. Die Direksie maak gebruik van 'n spesialis Finansieringskomitee om toe te sien dat hierdie risiko's behoorlik bestuur word deur toepassing van 'n gestruktureerde kredietbeleid en verkryging van sekuriteite waar dit toepaslik geag word.

Die Finansiële Direkteur tree op as Nakomingsbeampte wat ten doel het om, saam met die onderliggende dissiplines en verantwoordelike persone in die Groep, toe te sien dat alle wette, regulasies en reëls wat van toepassing mag wees, geïdentifiseer en stiptelik nagekom word. Personeel is en word deurlopend opgelei om bewus te wees van toepaslike wetgewing.

Ander bedryfsrisiko's word aangespreek deur toepaslike kontroles en prosedures en die nakoming daarvan word gemoniteer deur 'n interne oudit- en risikobestuurspan.

VERWANTE PARTY TRANSAKSIES

Verskeie van die nie-uitvoerende direkteure is direk of indirek klante van die Groep en doen op 'n deurlopende basis besigheid met die Groep. Hierdie besigheid is in die gewone loop van sake en geskied op 'n armlengtebasis deur die gewone bedryfspunte. Geen direkteur se besigheid met die Groep oorskry 1% van die totale besigheid nie.

Sommige direkteure hou ook direk of indirek aandele in die maatskappy. Geen direkteur se aandeelhouding in die maatskappy oorskry 1% nie.

Direkteure se optrede met betrekking tot enige handeling met die Groep word voorgeskryf in 'n ooreengekome geskrewe handves.

Met die uitsondering van die Voorsitter se direkteurskap by Pioneer Voedsel, verteenwoordig geen ander direkteur Kaap Agri op enige ander direksie nie en tree hulle, tot die mate waartoe hulle wel op ander direksies dien, onafhanklik van Kaap Agri op.



AANDELEVERHANDELING

Die Groep se aandele verhandel deur 'n interne toonbank deur die gebruikmaking van 'n beproefde stelsel wat integriteit waarborg.

Verhandeling deur direkteure en geïdentifiseerde werknemers is onderworpe aan 'n geskrewe beleid wat sekere geslote tydperke, asook spesifieke goedkeuring vir elke transaksie, voorskryf. Aanvullend tot die geskrewe beleid oorweeg die Raad gereeld of daar enige omstandighede of inligting is waaroor hulle beskik wat nie algemeen bekend is nie en wat moontlik 'n impak op die aandeelprys mag hê en wat dus verhandeling verbied.

GROEP MAATSKAPPYSEKRETARIS

Die sekretaris is 'n integrale deel van die Groep se korporatiewe bestuursproses en sien toe dat die sake van die direktoraat en die Groep van maatskappye in ooreenstemming met die besigheidsetiek en tersaaklike wette en regulasies geadministreer word.

Die sekretaris gee leiding aan die Direksie insake die nakoming van hulle statutêre verantwoordelikhede en die direkteure het onbeperkte toegang tot die advies en dienste van dié sekretaris in die verband.

LOPENDE SAAK

Die finansiële jaarstate word opgestel in ooreenstemming met Internasionale Finansiële Rapporteringstandaarde (IFRS) en die beleid word konsekwent toegepas.

Die Raad oorweeg hierdie finansiële state, sowel as die komende jaar se besigheidsplan, begrotings en die likiditeitsposisie ten einde sy mening te vorm oor die Groep se vermoë om as 'n lopende saak handel te dryf.

Die Raad se mening aangaande die toepaslikheid, geldigheid en openbaarmaking van die finansiële jaarstate en verduidelikings word uiteengesit in die Verklaring van direkteursverantwoordelikheid en goedkeuring.

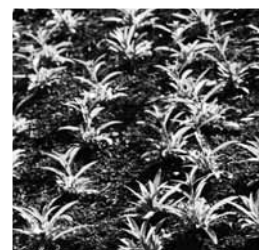
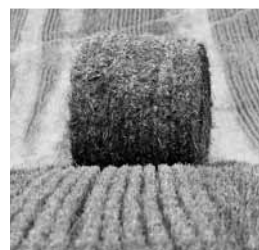
BYWONING VAN DIREKSIE- EN KOMITEEVERGADERINGS	DIREKSIE		KOMITEE			
	Geskeduleer	Ongeskeduleer	Oudit-komitee	Menslike Hulpbronne-komitee	Finansierings-komitee	Nominasie-komitee
Aantal vergaderings	4	3	3	2	4	1
GD (George) Eksteen <i>Voorsitter, Voorsitter MHB Komitee</i>	4	3		2		1
ASM (Mohammad) Karaan <i>Ondervoorsitter</i>	4	3		2		1
S (Sean) Walsh * <i>Besturende Direkteur</i>	4	3				
FA (Fran) du Plessis <i>Voorsitter Ouditkomitee</i>	3	3	3			
BS (Bernhardt) du Toit	2	3	3			
NC (Niko) Loubser	4	3			4	
HS (Stanley) Louw	4	3			4	
JJ (James) Matthee * <i>Finansiële Direkteur</i>	4	3			4	
CA (Chris) Otto	3	3	3	2		1
HM (Helgard) Smit	4	2			2	
S (Samara) Totaram +	2	1	1			
JH (Kosie) van Niekerk • <i>Voorsitter Finansieringskomitee</i>	4	3	2		4	
CA (Corwyn) Botha +	2	2		1		

* Uitvoerend

• Nie 'n lid van die komitee vir die volle jaar nie.

+ Nie 'n lid van die Direksie vir die volle jaar nie.

In alle gevalle van afwesigheid is vooraf verskoning gemaak.



AANDEELHOUSPROFIEL

Aandele	Getal aandehouers	Getal aandele	Persentasie
1 tot 10 000	2 961	11 410 546	4,6%
10 001 tot 100 000	1 629	48 940 364	19,9%
100 001 tot 1 000 000	254	56 418 306	22,9%
1 000 001 tot 10 000 000	7	19 958 076	8,1%
Bo 10 000 000	1	109 612 422	44,5%
	4 852	246 339 714	100,0%
Tesourie aandele	1	8 807 982	
Totaal	4 853	255 147 696	

Aandehouers met 'n 10%-belang of meer

Zeder Beleggings Beperk 44,5%

Aandeleoordragte

Verhandelingsprys Oktober 2010	
– Gemiddelde	R9,03
– Hoogste	R9,11
Verhandelingsprys September 2011	
– Gemiddelde	R12,23
– Hoogste	R12,75
Geweegde gemiddelde prys – jaar	R10,84
Totale waarde verhandel	R84 890 897
Aantal aandele verhandel	7 828 394
Persentasie verhandel	3,18%

Aandelehouding van direkteure (direk en indirek)

	2011	2010
Du Plessis FA	–	–
Du Toit BS	131 651	131 651
Eksteen GD	1 827 000	1 757 000
Karaan ASM	–	–
Loubser NC	19 178	19 178
Louw HS	34 000	34 000
Matthee JJ	130 000	130 000
Otto CA	10 696	10 696
Smit HM	277 202	307 202
Totaram S	–	–
Van Niekerk JH	1 105 646	1 105 646
Walsh S	5 000	5 000
Totaal	3 540 373	3 500 373
Persentasie van uitgereikte aandele	1,4%	1,4%



VERKLARING VAN DIREKTEURSVERANTWOORDELIKHEID EN GOEDKEURING

Die direkteure is verantwoordelik vir die redelike aanbieding van die finansiële jaarstate en Groep finansiële jaarstate van Kaap Agri Beperk. In die nakoming van hierdie verantwoordelikheid steun hulle op die inligting, beoordelings en ramings van bestuur. Die billike aanbieding en integriteit van die finansiële state word ook beoordeel aan die hand van rekeningkundige stelsels en interne finansiële beheermaatreëls wat ingestel is en wat deurlopend oor die finansiële tydperk gemoniteer word.

Die finansiële state is opgestel in ooreenstemming met Internasionale Finansiële Rapporteringstandaarde (IFRS) en bied 'n redelike weergawe van die stand van die maatskappy en Groep soos op 30 September 2011, sowel as die resultaat van bedrywighede en kontantvloei oor die rekenpligtige tydperk.

Op grond van die finansiële state, die huidige stand van die Groep, begrotings vir die komende jaar en beskikbare finansieringsbronne het die direkteure geen rede om te glo dat die maatskappy en Groep nie 'n lopende saak sal wees nie. Die lopende saak beginsel is dus aanvaar en toegepas in die opstelling van die finansiële state.

Die finansiële state is deur die onafhanklike ouditeursfirma, PricewaterhouseCoopers Geïnk, geouditeer ter voldoening aan die toepaslike vereistes van die Maatskappywet. Die ouditeure het onbeperkte toegang tot alle finansiële rekords en verwante data, notules van aandeelhouders-, direksie- en direksiekomiteevergaderings gehad. Die direkteure is van mening dat alle voorleggings en bestuursverklarings wat aan die ouditeure gerig was, korrek, geldig en toepaslik was.

Die ongekwalifiseerde verslag van die ouditeure verskyn op bladsy 20.

Die finansiële jaarstate en Groep finansiële jaarstate wat verskyn op bladsye 21 tot 63 is opgestel deur GC Victor GR(SA) en is op 6 Desember 2011 deur die Direksie goedgekeur en namens hulle onderteken deur:



GD Eksteen
Voorsitter



S Walsh
Besturende direkteur

VERKLARING VAN DIE MAATSKAPPYSEKRETARIS

Die Maatskappysekretaris sertifiseer in terme van artikel 88(2)(e) van die Maatskappywet 2008, dat alle opgawes van die maatskappy en sy filiale, soos vereis deur genoemde Wet, ingedien is by die Maatskappy en Intellektuele Goedere Kommissie (CIPC) en dat genoemde opgawes waar, korrek en op datum is.



RH Köstens
Maatskappysekretaris

6 Desember 2011

AAN DIE AANDEELHOERS VAN KAAP AGRI BEPERK

SAMESTELLING EN BYWONING VAN VERGADERINGS

Die samestelling van die Ouditkomitee en bywoning van vergaderings word uiteengesit op bladsye 4 en 16 van die jaarverslag.

SLEUTELFUNKSIES EN -VERANTWOORDELIKHEDE

Die Ouditkomitee se verantwoordelikhede is uiteengesit in 'n formele handves wat jaarliks hersien word deur die Raad. Die komitee het vrylik toegang tot die Voorsitter van die Direksie en is gemagtig om onafhanklike kundiges onbeprek op maatskappykoste te konsulteer. In die uitvoering van sy pligte binne sy mandaat en vereistes van die Maatskappywet, is die komitee verantwoordelik vir die bespreking en beoordeling van:

- o die effektiwiteit van interne beheerstelsels en risikobestuur en kwaliteit van bestuursinligting;
- o die interne ouditeure se ouditplan, verslae en aanbevelings;
- o die eksterne ouditeure se onafhanklikheid, aanstellingsvoorwaardes, ouditplan en vergoeding;
- o die effektiwiteit en verslae van die eksterne ouditeure;
- o die Groep se nakoming van korporatiewe bestuursreëls, risikobestuur en statutêre vereistes;
- o die toepaslikheid van rekeningkundige beleid en enige kwessies wat verband hou met die rekeningkundige verslagdoening;
- o die afsonderlike en gekonsolideerde finansiële jaarstate, voordat dié finansiële jaarstate deur die Direksie vir uitreiking gemagtig word; en
- o enige ander voorgeskrewe funksies wat van die komitee verlang word.

INTERNE OUDIT

Die interne ouditfunksie vervul 'n belangrike rol om aan die Ouditkomitee gerusstelling te gee dat voldoende beheermaatreëls in plek is en korrek funksioneer ten einde sy opinie oor sleutelfunksies en -verantwoordelikhede te kan vorm. Die interne ouditeure het daarom ook regstreekse toegang tot die voorsitter van die Ouditkomitee en die Ouditkomitee is ook verantwoordelik om toe te sien dat die interne ouditfunksie onafhanklik is en oor die nodige hulpbronne, status en gesag beskik om hulle pligte na te kom.

Die interne en eksterne ouditeure woon alle Ouditkomiteevergaderings by. Die komitee vergader ook gereeld gesamentlik en afsonderlik in komitee met die interne en eksterne ouditeure ten einde die geleentheid te skep om vertroulike inligting uit te ruil. Voorts hou die Ouditkomitee toesig oor die samewerking tussen interne en eksterne ouditeure en dien as skakel tussen die Direksie en hierdie funksies.

MENING

Gegewe die funksies en verantwoordelikhede van die komitee, asook die stappe waarna hierbo verwys word, is die Ouditkomitee van mening dat:

- o die Groep se interne beheermaatreëls en risikobestuur voldoende is;
- o die audit met die nodige onafhanklikheid en bekwaamheid uitgevoer is;
- o die finansiële jaarstate ooreenkomstig Internasionale Finansiële Rapporteringstandaarde (IFRS) opgestel is en voldoen aan die standaard; en
- o daar geen ander aangeleenthede is wat aan aandeelhouders geopenbaar moet word wat nie in die finansiële jaarstate geopenbaar is nie.



FA du Plessis

Voorsitter: Ouditkomitee

6 Desember 2011

Ons het die finansiële jaarstate en Groep finansiële jaarstate van Kaap Agri Beperk geoudit. Hierdie finansiële state bestaan uit die direkteursverslag, staat van finansiële posisie en gekonsolideerde staat van finansiële posisie soos op 30 September 2011, die inkomstestaat en gekonsolideerde inkomstestaat, die staat van omvattende inkomste en die gekonsolideerde staat van omvattende inkomste, die staat van veranderinge in ekwiteit en gekonsolideerde staat van veranderinge in ekwiteit, die staat van kontantvloeie en gekonsolideerde staat van kontantvloeie vir die jaar wat op daardie datum geëindig het en 'n opsomming van beduidende rekeningkundige beleide en ander verduidelikende aantekeninge, soos uiteengesit op bladsye 21 tot 63.

DIREKTEURE SE VERANTWOORDELIKHEID VIR DIE FINANSIËLE STATE

Die maatskappy se direkteure is verantwoordelik vir die opstel en redelike aanbieding van hierdie finansiële state ooreenkomstig Internasionale Finansiële Rapporteringstandaarde en die vereistes van die Maatskappywet van Suid-Afrika en vir sodanige interne beheer as wat die direkteure nodig ag om die opstel van die finansiële state, wat vry is van wesenlike wanvoorstelling, hetsy weens bedrog of foute, in staat te stel.

UDITEUR SE VERANTWOORDELIKHEID

Dit is ons verantwoordelikheid om op grond van ons audit 'n mening oor hierdie finansiële state uit te spreek. Ons het ons audit ooreenkomstig Internasionale Ouditstandaarde uitgevoer. Daardie standaard vereis dat ons voldoen aan etiese vereistes en die audit beplan en uitvoer om redelike gerusstelling te verkry of die finansiële state vry is van wesenlike wanvoorstelling.

'n Oudit behels die uitvoer van prosedures om ouditbewyse te verkry oor die bedrae en openbaarmaking in die finansiële state. Die prosedures wat geselekteer word hang af van die ouditeur se oordeel, insluitend die beoordeling van die risiko's van wesenlike wanvoorstelling van die finansiële state, hetsy weens bedrog of foute. Tydens daardie risikobeoordeling oorweeg die ouditeur interne beheer relevant tot die entiteit se opstel en redelike voorstelling van die finansiële state, ten einde ouditprosedures te ontwerp wat in die omstandighede toepaslik is, maar nie met die doel om 'n mening uit te spreek oor die effektiwiteit van die entiteit se interne beheer nie. 'n Oudit sluit ook 'n evaluering van die toepaslikheid van rekeningkundige beleid wat gebruik is en die redelikheid van rekeningkundige ramings wat deur bestuur gemaak is in, asook 'n evaluering van die algehele aanbieding van die finansiële state.

Ons glo dat die ouditbewyse wat ons verkry het, toereikend en toepaslik is om 'n grondslag vir ons ouditmening te bied.

MENING

Na ons mening is die finansiële jaarstate en groep finansiële jaarstate, in alle wesenlike opsigte, 'n redelike voorstelling van die finansiële stand van die maatskappy en van die Groep soos op 30 September 2011, en van hulle finansiële prestasie en hulle kontantvloeie vir die jaar wat op daardie datum geëindig het, ooreenkomstig Internasionale Finansiële Rapporteringstandaarde en op die wyse wat deur die Maatskappywet van Suid-Afrika vereis word.



PricewaterhouseCoopers Geïnk

Direkteur: DG Malan
Geregistreerde Ouditeur
Posbus 215
Paarl, 7620

6 Desember 2011

DIREKTEURSVERSLAG

VIR DIE JAAR GEËINDIG 30 SEPTEMBER

AARD VAN BEDRYWIGHEDE

Kaap Agri is 'n landboudienstegroep wat 'n verskeidenheid produkte en dienste aan hoofsaaklik die landbousektor, maar ook die algemene publiek, verskaf en is ook die grootste aandeelhouer in Pioneer Voedsel Groep Beperk, 'n maatskappy wat betrokke is in die vervaardiging van voedsel, koeldrank- en verwante produkte vir mense sowel as voere vir diere. Die verskillende bedryfsaktiwiteite word verder toegelig in die Voorsitters- en Finansiële oorsig op bladsye 6 tot 10.

FINANSIËLE RESULTATE

Die wins na belasting van die Groep beloop R300,2 miljoen (2010: R146,4 miljoen) terwyl die bruto bates toegeneem het tot R3 466 miljoen (2010: R3 017 miljoen). Die resultate van die Groep word volledig weergegee in die finansiële state en verdere toeligting word verskaf in die Voorsitters- en Finansiële oorsig op bladsye 6 tot 10.

AANDELEKAPITAAL

Die gemagtigde aandeelkapitaal bestaan uit 400 000 000 gewone aandele van R0,01 elk waarvan tans 255 147 696 uitgereik is.

DIVIDENDE

'n Finale dividend van R11,1 miljoen (2010: R54,2 miljoen) is goedgekeur, wat neerkom op 4,50 sent (2010: 22 sent) per aandeel. Die dividend is betaalbaar op 17 Februarie 2012 aan aandeelhouers wat op 3 Februarie 2012 (die rekorddatum) geregistreerde aandeelhouers van die maatskappy is. Die laaste verhandeling cum dividend sal 27 Januarie 2012 wees.

Die totale dividend vir die jaar beloop R40,6 miljoen (2010: R59,1 miljoen), wat neerkom op 16,50 sent (2010: 24 sent) per aandeel.

FILIALE

Die belange in filiale word uiteengesit op bladsy 59 van die finansiële state.

DIREKTEURE

Volledige besonderhede van die Direksie verskyn op bladsy 4.

BELANG VAN DIREKTEURE

Die belang van direkteure in aandele van die maatskappy verskyn op bladsy 17.

GEBEURTENISSE NA VERSLAGDOENINGSDATUM

Sedert die einde van die finansiële jaar het aandeelhouers die ontbondeling van die beleggings (Agri Voedsel Beleggings) en bedrywighede (Kaap Agri Bedryf) in twee aparte houermaatskappye goedgekeur. Volledige besonderhede is beskikbaar op die Groep se webwerf, www.kaapagri.co.za.

Die direkteure is nie bewus van enige verdere aangeleentheid of omstandighede wat tussen die einde van die finansiële jaar en die datum waarop die finansiële state goedgekeur is ontstaan het waarmee nie in dié verslag of Groep finansiële state gehandel is nie en wat die bedrywighede van die Groep of die resultate van daardie bedrywighede wesenlik kan beïnvloed nie.

1.1 Basis van opstelling

Die finansiële state is opgestel in ooreenstemming met Internasionale Finansiële Rapporteringstandaarde (IFRS). Die finansiële state is opgestel volgens die historiese koste-grondslag, met die uitsondering van Beskikbaar-vir-verkoop beleggings wat herwaardeer word na billike waarde.

Die voorbereiding van finansiële state in ooreenstemming met IFRS vereis die gebruik van sekere kritiese rekeningkundige ramings. Dit vereis ook die gebruik van oordeel deur bestuur in die toepassing van die Groep se rekeningkundige beleide. Die areas wat meer kompleks is of 'n hoër vlak van oordeel vereis, of areas waar die aannames en beramings wesenlik is tot die finansiële state, word in die aantekeninge by die finansiële jaarstate geopenbaar.

1.2 Standpunte, interpretasies en wysigings aan gepubliseerde standpunte wat gedurende die huidige finansiële jaar vir die eerste keer effektief geword het

- IAS 32 (Wysiging) – “Finansiële instrumente: Aanbieding – Klassifikasie van regte-uitgifte” (effektief vanaf 1 Februarie 2010)
- IFRS 1 en IFRS 7 (Wysiging) – “Beperkte vrystelling van vergelykende IFRS 7 openbaarmaking vir eerste keer toepassers” (effektief vanaf 1 Julie 2010)
- IFRS 1 (Wysiging) – “Aanvanklike aanvaarding van Internasionale Finansiële Rapporteringstandaarde – Addisionele vrystellings” (effektief vanaf 1 Januarie 2010)
- IFRS 2 (Wysiging) – “Aandeelgebaseerde Betalings – Groep kontantvereffende aandeelgebaseerde transaksies” (effektief vanaf 1 Januarie 2010)
- Verbeteringe aan verskeie IFRS standpunte (uitgereik April 2009) (effektief vanaf 1 Januarie 2010)
- Verbeteringe aan verskeie IFRS standpunte (uitgereik Mei 2010) (effektief vanaf 1 Julie 2010)
- IFRIC 19 – “Uitwissing van finansiële laste met ekwiteitsinstrumente” (effektief vanaf 1 Julie 2010)

Geen van bogenoemde nuwe standpunte, wysigings en interpretasies van bestaande standpunte wat gepubliseer is, het enige wesenlike uitwerking op die finansiële state van die Groep nie.

1.3 Standpunte, interpretasies en wysigings aan gepubliseerde standpunte wat nog nie effektief is nie

Sekere nuwe standpunte, wysigings en interpretasies van bestaande standpunte is gepubliseer en is verpligtend vir die Groep se rekeningkundige periodes wat begin op of na 1 Oktober 2010, of vir latere periodes, maar word nie vrywillig toegepas voor die verpligte periodes nie:

- IAS 1 (Wysiging) – “Aanbieding van Finansiële State – Aanbieding van items in ander omvattende inkomste” (effektief vanaf 1 Julie 2012)
- IAS 12 (Wysiging) – “Inkomstebelasting – Uitgestelde belasting” (effektief vanaf 1 Januarie 2012)
- IAS 19 (Wysiging) – “Werknemersvoordele” (effektief vanaf 1 Januarie 2013)
- IAS 24 (Wysiging) – “Verwante party openbaarmaking” (effektief vanaf 1 Januarie 2011)
- IAS 27 (Hersien) – “Gekonsolideerde en Alleenstaande Finansiële state – Alleenstaande Finansiële state” (effektief vanaf 1 Januarie 2013)
- IAS 28 (Hersien) – “Beleggings in geassosieerdes – Geassosieerdes en gesamentlike ondernemings” (effektief vanaf 1 Januarie 2013)
- IFRS 1 (Wysiging) – “Aanvanklike aanvaarding van Internasionale Finansiële Rapporteringstandaarde – Hiperinflasie en vasgestelde datums” (effektief vanaf 1 Julie 2011)
- IFRS 7 (Wysiging) – “Finansiële instrumente: Openbaarmaking – Oordrag van finansiële bates” (effektief vanaf 1 Julie 2011)
- IFRS 9 – “Finansiële instrumente” (effektief vanaf 1 Januarie 2013)
- IFRS 10 – “Gekonsolideerde finansiële state” (effektief vanaf 1 Januarie 2013)
- IFRS 11 – “Gesamentlike ooreenkomste” (effektief vanaf 1 Januarie 2013)
- IFRS 12 – “Openbaarmaking van belange in ander entiteite” (effektief vanaf 1 Januarie 2013)
- IFRS 13 – “Billike waarde meting” (effektief vanaf 1 Januarie 2013)
- Verbeteringe aan verskeie IFRS standpunte (uitgereik Mei 2010) (effektief vanaf 1 Januarie 2011)
- IFRIC 14 (Wysiging) – “Vooruitbetalings van 'n minimum befondsingsvoorwaarde” (effektief vanaf 1 Januarie 2011)

Bestuur is besig om die impak van hierdie wysigings aan standaarde en interpretasies op die Groep se gerapporteerde resultate of finansiële posisie te oorweeg. Bestuur se aanvanklike beoordeling is dat die wysigings nie 'n wesenlike uitwerking op die Groep se gerapporteerde resultate of finansiële posisie sal hê nie.

1.4 Konsolidasiegrondslag

Filiale

Filiale is alle entiteite (insluitende spesiale doel entiteite) waaroor die Groep die mag het om die finansiële en bedryfsbeleid te beheer wat normaalweg gepaardgaan met 'n aandeelhouding van meer as die helfte van die stemreg. Die bestaan en effek van potensiële stemregte wat tans uitoefenbaar of omskepbaar is, word oorweeg wanneer bepaal word of die Groep beheer uitoefen oor 'n entiteit. Filiale word gekonsolideer vanaf die datum waarop beheer na die Groep oorgedra word en word nie meer gekonsolideer vanaf die datum waarop beheer ophou nie. Die aankoopmetode van rekeningkunde word gebruik om die verkryging van filiale te verantwoord.

Intermaatskappytransaksies, saldo's en ongerealiseerde winste op transaksies tussen groepmaatskappye word uitgeskakel. Ongerealiseerde verliese word ook uitgeskakel, maar word beskou as aanduiders van waardedaling van die bate wat oorgedra is. Indien nodig, is die rekeningkundige beleid van filiale verander om in ooreenstemming te wees met die beleid wat deur die Groep aanvaar is.

Nie-beherende belange in die netto bates van gekonsolideerde filiale word afsonderlik van die Groep se belang daarin geïdentifiseer en word in ekwiteit erken. Verliese van filiale toeskryfbaar aan nie-beherende belange word aan die nie-beherende belang toegeken selfs al het dit tot gevolg dat 'n debietsaldo vir die nie-beherende belang erken word.

Transaksies wat veranderings in eienaarskap tot gevolg het waar die Groep beheer van die filiaal het, voor en na die transaksie, word as 'n ekwiteitstransaksie beskou en word regstreeks in die staat van veranderinge in ekwiteit erken.

Die verskil tussen die billike waarde van die teenprestasie betaal of ontvang en die beweging in die nie-beherende belang vir die transaksie, word in ekwiteit toeskryfbaar aan die eenaars van die houermaatskappye erken.

Waar 'n filiaal verkoop word en 'n nie-beherende belang behou word, word die oorblywende belegging teen billike waarde erken en die aanpassing van billike waarde word met die verkoop as deel van die wins of verlies met die verkoop van 'n belegging in wins of verlies erken.

In die enkel finansiële state van die maatskappye wat deel vorm van die Groep, word die beleggings in filiaalmaatskappye gedra teen kosprys minus opgelope waardedalings.

Buitelandse filiale

Die resultate en finansiële posisie van al die Groepentiteite (waarvan geen entiteit die geldeenheid van 'n hiperinflasionêre ekonomie het nie) wat 'n funksionele geldeenheid het wat verskil van die aanbiedingsgeldeenheid, word soos volg na die Groep se aanbiedingsgeldeenheid omgerek:

- o alle staat van finansiële posisie-items (bates en laste) word omgerek teen die heersende sigkoers wat op die spesifieke verslagdoeningsdatum geld;
- o alle inkomstestaatitems (inkomstes en uitgawes) word omgerek teen die gemiddelde wisselkoers (behalwe as die gemiddelde wisselkoers nie 'n redelike weergawe is van die kumulatiewe effek van die wisselkoerse wat heers op die transaksiedatums nie, in welke geval inkomstes en uitgawes omgerek word teen die heersende sigkoers wat op die transaksiedatums geld); en
- o alle buitelandse valutaverskille word erken as 'n aparte komponent van ander omvattende inkomste.

Besigheidsamevoegings

Die koste van 'n verkryging word gemeet as die billike waarde van die bates wat opgegee word, ekwiteitsinstrumente wat uitgereik word of laste wat op die datum van verkryging oorgeneem word. Koste direk toeskryfbaar aan besigheidsamevoegings word as 'n uitgawe erken.

Voorwaardelike teenprestasies word ingesluit by die koste van die samevoeging teen billike waarde op die verkrygingsdatum. Daaropvolgende veranderings van die bates, laste of ekwiteit wat ontstaan as gevolg van voorwaardelike teenprestasie word nie teen klandisiewaarde verantwoord nie, mits daar geldige metingstydperkaanpassings is.

Die verkryger se identifiseerbare bates, laste en voorwaardelike aanspreeklikhede wat aan die erkenningsvoorwaardes van IFRS 3: Besigheidsamevoegings voldoen, word teen hul billike waardes op die verkrygingsdatum erken, buiten vir nie-bedryfsbates (of verkoopsmaatskappye) geklassifiseer as gehou-vir-verkoop ooreenkomstig IFRS 5: Nie-bedryfsbates gehou-vir-verkoop en beëindigde bedrywighede, wat teen billike waarde minus koste van verkope erken word.

Voorwaardelike aanspreeklikhede word ingesluit by die identifiseerbare bates en laste van die verkrygte indien daar op die verkrygingsdatum 'n huidige verpligting is.

Met verkryging evalueer die maatskappy die klassifikasie van die verkrygte se bates en laste en herklassifiseer dit wanneer die klassifikasie vir die maatskappy se doeleindes ontoepaslik is. Dit sluit uit huurooreenkomste en versekeringskontrakte waarvan die klassifikasie dieselfde bly as op die aanvangsdatum daarvan.

Nie-beherende belange voortspruitend uit 'n besigheidsamevoeging word bereken teen hul proporsionele gedeelte van die billike waarde van die bates en laste van die verkryging of teen billike waarde daarvan. Die hantering is nie 'n rekeningkundige beleidskeuse nie, maar word vir elke individuele besigheidsamevoeging gekies en in die aantekening oor besigheidsamevoegings bekend gemaak.

In gevalle waar die Groep 'n nie-beherende belang gehad het in die verkrygte voordat beheer verkry is, word daardie belang teen billike waarde op die verkrygingsdatum hermeet. Die hermeting teen billike waarde word by wins of verlies vir die jaar ingesluit. Waar die bestaande belang as 'n beskikbaar-vir-verkoop finansiële bate geklassifiseer is, word die kumulatiewe billikewaarde-aanpassing wat voorheen erken en in ekwiteit opgehoop is, as 'n herklassifikasie aanpassing na wins of verlies gemaak.

Transaksies onder gemeenskaplike beheer

'n Besigheidsamevoeging van entiteite of besighede onder gemeenskaplike beheer is 'n besigheidsamevoeging waar al die entiteite of besighede wat gekombineer word uiteindelik beheer word deur dieselfde party of partye beide voor en na die besigheidsamevoeging en waar daardie beheer nie tydelik van aard is nie.

Tydens 'n transaksie onder gemeenskaplike beheer word die resultate van bedrywighede vir die periode aangebied asof die verkryging van die beherende belang onder gemeenskaplike beheer plaasgevind het in die vroegste verslagdoeningsperiode. Die uitwerking van intermaatskappytransaksies word geëlimineer in die vasstelling van die resultate van bedrywighede vir die periode vóór die verkryging van die beherende belang. Dit beteken dat die resultate in wese op dieselfde grondslag aangebied word as die resultate van bedrywighede vir die periode ná die verkryging van die beherende belang. Soortgelyk is die gekonsolideerde staat van finansiële posisie en verbandhoudende aantekeninge aangebied asof die bates en laste van die gekombineerde entiteite oorgedra is in die vroegste verslagdoeningsperiode.

Tydens 'n transaksie onder gemeenskaplike beheer word die verskil tussen die aankoopprys en die netto batewaarde van die verkrygte direk erken in ekwiteit.

Geassosieerde maatskappye

Geassosieerdes is entiteite waaroor die Groep oor die algemeen tussen 20% en 50% van die stemreg het, of waaroor die Groep beduidende invloed uitoefen, maar wat die Groep nie beheer nie. Beleggings in geassosieerdes word verantwoord deur gebruik te maak van die ekwiteitsmetode en word aanvanklik teen kosprys erken. Die Groep se beleggings in geassosieerdes sluit klandisiewaarde, na aftrekking van opgelope waardedaling, by verkryging in.

Die Groep se deel van geassosieerdes se na-verkrygingswinste of -verliese word in die inkomtestaat erken, en die Groep se deel van bewegings in na-verkrygingsreserwes word in ander omvattende inkomste erken. Die kumulatiewe na-verkrygingsbewegings word teen die koste van die beleggings aangepas. Wanneer die Groep se deel van die verliese in 'n geassosieerde gelyk is aan sy belang in die geassosieerde of dit oorskry, erken die Groep nie verdere verliese nie, tensy die Groep namens die geassosieerde verpligtinge aangegaan het, waarborge uitgereik het of betalings gemaak het.

Die effek van verwaterende en antiverwaterende ekwiteitstransaksies deur geassosieerdes word direk in wins of verlies erken.

Ongerealiseerde winste op transaksies tussen die Groep en sy geassosieerdes word uitgeskakel op grond van die Groep se belang in die geassosieerdes. Ongerealiseerde verliese word ook uitgeskakel, tensy die transaksie bewys lewer van 'n waardedaling van die bates wat oorgedra is. Die rekeningkundige beleide van geassosieerdes is, waar nodig, aangepas ten einde konsekwentheid met die rekeningkundige beleide deur die Groep aangeneem, te verseker.

Die verkryging van geassosieerdes in verskillende stadiums word verantwoord ingevolge IFRS 3: Besigheidsamevoegings. Klandisiewaarde word bereken tydens elke stadium van verkryging as die verskil tussen die koopprys en die billike waarde van die belang in die geassosieerde se netto bates. Bestaande billike waarde reserwes word onterken (in ekwiteit) en die belegging word herstateer na kosprys. 'n Aanpassing word gedoen in behoue wins vir die verskil tussen die belang in die geassosieerde se netto bates en billike waarde.

In die enkel finansiële state van die maatskappye wat deel vorm van die Groep, word die beleggings in geassosieerde maatskappye gedra teen billike waarde.

Beleggings in geassosieerde maatskappye word geëvalueer vir waardedaling wanneer gebeure of veranderinge in omstandighede daarop dui dat die drabedrag nie verhaalbaar is nie. 'n Waardedalingsverlies word erken vir die bedrag waarmee die bate se drabedrag die verhaalbare bedrag oorskry. Die verhaalbare bedrag is die hoogste van die bate se billike waarde min verkoopskoste, en gebruikswaarde.

Klandisiewaarde

Klandisiewaarde word bereken as die billike waarde van die teenprestasie betaal, plus die billike waarde van enige belang gehou voor die verkryging van beheer, plus nie-beherende belang en minus die billike waarde van die identifiseerbare bates en laste van die verkrygde.

Klandisiewaarde met die verkryging van filiale word ingesluit by Ontasbare bates. Klandisiewaarde met die verkryging van 'n belang in 'n geassosieerde word ingesluit by Belegging in geassosieerde maatskappye. Klandisiewaarde afsonderlik erken, word jaarliks vir waardedaling beoordeel en word gemeet teen die kosprys minus opgelope waardedalingsverliese. Waardedalingsverliese op klandisiewaarde word nie omgekeer nie. Winste en verliese uit die verkoop van 'n entiteit sluit in die drabedrag van klandisiewaarde wat verband hou met die entiteit wat verkoop word.

Klandisiewaarde word toegewys aan kontantgenererende eenhede vir waardedalingstoetsing. Die toewysing word gemaak na daardie eenhede of groepe kontantgenererende eenhede wat na verwagting sal voordeel trek uit die besigheidsamevoeging waaruit die klandisiewaarde ontstaan. Die Groep allokier klandisiewaarde gebaseer op die bedryfsegmente waarin dit aktief is.

Klanteverhoudinge

Klanteverhoudinge bestaan uit nie-kontraktuele klanteverhoudings. Klanteverhoudinge verkry in 'n besigheidsamevoeging word erken teen billike waarde op die verkrygingsdatum. Klanteverhoudinge het 'n eindigende lewensduur en word getoon teen kosprys minus opgelope amortisasie. Amortisasie word bereken op 'n reguitlyngrondslag ten einde die koste van klanteverhoudinge toe te deel oor die verwagte nuttige lewensduur van vier jaar.

1.5 Segmentverslagdoening

Bedryfsegmente word gerapporteer op 'n wyse wat konsekwent is met die interne verslagdoening aan die hoofbedryfsbesluitnemer. Die hoofbedryfsbesluitnemer, wat verantwoordelik is vir die beoordeling van komponente se prestasie asook die toedeling van hulpbronne aan komponente, is geïdentifiseer as die besturende direkteur.

1.6 Eiendom, aanleg en toerusting

Grond en geboue bestaan hoofsaaklik uit handelstakke, kantore en silo's. Grond en geboue is gedurende 2006 herwaardeer na billike waarde toe die Groep die billike waarde as geagte kostevrystelling, in terme van IFRS 1: Aanvanklike aanvaarding van Internasionale Finansiële Rapporteringstandaarde gekies en toegepas het. Eiendom, aanleg en toerusting insluitende beleggingseiendom, word getoon teen historiese kosprys minus opgehoopte waardevermindering. Historiese koste sluit in alle kostes wat direk toeskryfbaar is aan die verkryging van die bates. Koste kan ook insluit oordragte vanaf ekwiteit van enige winste/verliese op kwalifiserende kontantvloeiëskanse ten opsigte van buitelandse aankope van eiendom, aanleg en toerusting.

Latere kostes word ingesluit in die drabedrag van die bate of word getoon as 'n afsonderlike bate, soos toepaslik, slegs indien die bate toekomstige ekonomiese voordele vir die Groep inhou en indien die koste van die bate betroubaar beraam kan word. Alle ander herstelwerk en onderhoud word as uitgawes in die inkomstestaat erken gedurende die periode waarin dit aangegaan word.

Grond word nie gedepresieer nie. Waardevermindering op ander bates word bepaal deur gebruik te maak van die reguitlynmetode om die koste of herwaardeerde waarde van die bates af te skryf tot 'n waarde gelykstaande aan hul reswaarde oor die nuttige lewensduur van die bates, soos volg:

Geboue		50 jaar
Graansilo's en geboue	10 –	50 jaar
Masjinerie en toerusting	5 –	10 jaar
Voertuie	4 –	5 jaar
Kantoormeubels en -toerusting	5 –	10 jaar
Verbeterings aan huureiendom		Tydperk van huurooreenkom

Die reswaardes en nuttige lewensduur van bates word oorweeg en aangepas indien nodig, op elke verslagdoeningsdatum.

Indien die drabedrag van 'n bate groter as die geraamde verhaalbare bedrag daarvan is, word dit onmiddellik tot die verhaalbare bedrag daarvan afgeskryf.

Winste en verliese met verkoop van vaste bates word bepaal deur die opbrengste met die drabedrae te vergelyk en word in die inkomstestaat as ander bedryfsinkomste en ander bedryfsuitgawes erken.

1.7 Bruikhuurbates

Bruikhure word op die aanvangsdatum van die huur gekapitaliseer teen die laagste van die billike waarde van die gehuurde eiendom en die billike waarde van die minimum huurbetalings. Elke huurpaalement word geallokeer tussen die verpligting en finansieringskoste, ten einde 'n konstante koers te verkry op die uitstaande balans. Die ooreenstemmende huurverpligtinge, netto van finansieringskoste, word ingesluit in langtermynlaste. Die rente uitgawe word in die inkomstestaat erken oor die huurtermyn ten einde 'n konstante periodieke rentekoers op die uitstaande balans van die verpligting te verseker vir elke finansiële tydperk.

Waardevermindering word erken op die eiendom, aanleg en toerusting wat verkry word ingevolge die bruikhuur oor die kortste van die nuttige lewensduur van die bate of die huurtermyn.

1.8 Waardedaling van nie-finansiële bates

Bates wat wel geamortiseer word, word geëvalueer vir waardedaling wanneer gebeure of veranderinge in omstandighede daarop dui dat die drabedrag nie verhaalbaar is nie. 'n Waardedalingsverlies word erken vir die bedrag waarmee die bate se drabedrag die verhaalbare bedrag oorskry. Die verhaalbare bedrag is die hoogste van die bate se billike waarde min verkoopskoste, en gebruikswaarde. Vir doeleindes van die beoordeling van bates vir waardedaling, word bates gegroep volgens die kleinste besigheidseenhede waarvoor daar afsonderlik identifiseerbare kontantvloei bestaan (kontantgenererende eenhede). Nie-finansiële bates anders as klandisiewaarde, waarop 'n waardedaling reeds afgeskryf is, word beoordeel vir moontlike terugskrywing van die waardedalingsverlies op elke verslagdoeningsdatum.

1.9 Finansiële bates

Die Groep klassifiseer finansiële bates in die volgende kategorieë: teen billike waarde deur wins en verlies, lenings en debiteure en beskikbaar-vir-verkoop beleggings. Bestuur bepaal die klassifikasie van beleggings wanneer dit verkry word, gebaseer op die doel waarvoor dit verkry is. Bestuur bepaal die klassifikasie tydens aanvanklike erkenning.

Finansiële bates teen billike waarde deur wins of verlies

Hierdie kategorie word in twee subkategorieë verdeel: Finansiële bates gehou vir verhandeling en daardie wat by aanvanklike erkenning geklassifiseer word as finansiële bates teen billike waarde deur wins of verlies. 'n Finansiële bate word in hierdie kategorie geklassifiseer indien dit verkry is hoofsaaklik vir die doel om op die kort termyn te verkoop of indien so deur bestuur geklassifiseer. Afgeleide instrumente word ook geklassifiseer as gehou vir verhandeling, tensy hulle toegewys is as verskansingsinstrumente. Bates in hierdie kategorie word geklassifiseer as bedryfsbates.

Lenings en debiteure

Lenings en debiteure is nie-afgeleide finansiële bates met vaste of bepaalbare paalemente wat nie 'n gekwoteerde aktiewe markprys het nie. Dit word ingesluit as deel van bedryfsbates, uitgesluit die gedeelte ontvangbaar meer as 12 maande na verslagdoeningsdatum. Hierdie gedeelte word geklassifiseer as nie-bedryfsbates. Lenings en debiteure word geklassifiseer as handels- en ander debiteure sowel as kontant en kontantekwivalente op die staat van finansiële posisie.

Beskikbaar-vir-verkoop finansiële bates

Beskikbaar-vir-verkoop finansiële bates is nie-afgeleide finansiële bates wat óf voldoen aan die vereiste van hierdie kategorie óf toegewys is in hierdie kategorie of nie in enige ander kategorie geklassifiseer kan word nie. Dit word by nie-bedryfsbates ingesluit, tensy bestuur die uitdruklike voorneme het om die belegging vir minder as 12 maande na die verslagdoeningsdatum te hou.

Gereelde aankoop en verkoop van beleggings word op die verhandelingsdatum erken, wat die datum is waarop die Groep hom daartoe verbind om die bate aan te koop of te verkoop. Beleggings word aanvanklik erken teen billike waarde met inagneming van transaksiekoste vir alle finansiële bates wat nie gehou word teen billike waarde deur wins of verlies nie. Finansiële bates teen billike waarde deur wins of verlies word aanvanklik erken teen billike waarde en transaksiekoste word erken as 'n uitgawe in die inkomstestaat. Bates word onterken wanneer die regte om kontantvloei vanuit die belegging te ontvang verval of oorgedra word en die Groep alle wesenlike risiko's en vergoeding van eienaarskap oorgedra het. Beskikbaar-

vir-verkoop finansiële bates en finansiële bates teen billike waarde deur wins of verlies word na aanvanklike erkenning teen billike waarde getoon. Die billike waarde aanpassings ten opsigte van beskikbaar-vir-verkoop finansiële bates word direk in ander omvattende inkomste erken.

Lenings en debiteure word getoon teen geamortiseerde koste deur die gebruikmaking van die effektiewe rentekoersmetode.

Winsten en verliese wat voortspruit uit die veranderinge in billike waarde van die finansiële bates teen billike waarde deur wins of verlies, ingesluit rente en dividende ontvang, word ingesluit in die inkomstestaat in die periode waarin dit ontstaan.

Wanneer beskikbaar-vir-verkoop finansiële bates verkoop word of 'n waardedaling ondergaan, word die opgehoopte billike waarde aanpassing in ander omvattende inkomste, ingesluit in die inkomstestaat as winste of verliese uit beleggings. Rente op beskikbaar-vir-verkoop finansiële bates word bereken deur die effektiewe rentekoersmetode te gebruik en word in die inkomstestaat erken. Dividende ontvang uit beskikbaar-vir-verkoop finansiële bates word erken in die inkomstestaat wanneer die Groep se reg om betalings te ontvang gevestig is.

Die billike waardes van genoteerde beleggings word gegrond op huidige verhandelingswaardes. Indien daar nie 'n aktiewe mark vir 'n bepaalde finansiële bate bestaan nie, ingesluit ongenoteerde sekuriteite, bepaal die Groep die billike waarde deur gebruikmaking van waardasietegnieke. Die waardasietegnieke sluit in die gebruik van onlangse armlengte transaksies, verwysing na soortgelyke instrumente, verdiskonteerde kontantvloei analise en opsie-prys modelle waar gebruik gemaak word van markinsette en waar die minimum moontlike steun geplaas word op entiteit-spesifieke insette.

'n Finansiële bate, asook 'n groep van finansiële bates, word op elke verslagdoeningsdatum beoordeel vir waardedaling. In die geval van ekwiteitsinstrumente wat geklassifiseer word as beskikbaar-vir-verkoop, word 'n wesentlike of langdurige daling in billike waarde tot benede die kosprys van die instrumente beskou as aanduiding van 'n waardedaling. Indien daar enige bewyse bestaan van waardedaling by beskikbaar-vir-verkoop finansiële bates, word die kumulatiewe verlies, gemeet as die verskil tussen die aankoopkoste en die huidige billike waarde minus enige waardedalingsverlies reeds erken in wins en verlies, oorgedra vanaf ekwiteit na die inkomstestaat. Waardedalingsverliese wat erken is in die inkomstestaat op ekwiteitsinstrumente word nie terugskryf deur die inkomstestaat nie.

1.10 Uitgestelde belasting

Uitgestelde belasting word voorsien volgens die aanspreeklikheidsmetode vir alle tydelike verskille wat ontstaan tussen die belastingbasis van bates en laste en hulle drawaardes. Uitgestelde belasting word egter nie erken indien dit ontstaan uit die aanvanklike erkenning van 'n bate of las in 'n transaksie anders as 'n besigheidsamevoeging, wat op die tydstip van die transaksie nie rekeningkundige óf belasbare wins of verlies beïnvloed nie. Uitgestelde belasting word bereken deur die gebruikmaking van huidig aangekondigde belastingkoerse en -wetgewing op die verslagdoeningsdatum wat verwag word om van toepassing te wees wanneer die betrokke uitgestelde belastingbate realiseer of die uitgestelde belastinglas vereffen word.

Uitgestelde belastingbates ten opsigte van onbenutte belastingverliese word erken slegs in die mate wat dit waarskynlik is dat daar genoegsame toekomstige belasbare inkomste sal wees waarteen die onbenutte belastingverliese aangewend kan word.

Uitgestelde belastingbates ten opsigte van onbenutte SBM krediete word erken in die mate wat dit waarskynlik is dat dividende verklaar sal word waarteen die onbenutte SBM krediete aangewend kan word.

Uitgestelde belasting word voorsien op tydelike verskille voortspruitend uit beleggings in filiale en geassosieerdes, behalwe indien die tydsberekening van die omkeer van die tydelike verskil beheer word deur die Groep en dit waarskynlik is dat die tydelike verskil nie sal omkeer in die afsienbare toekoms nie.

1.11 Voorraad

Werkswinkelvoorraad, handelsvoorraad, boerderybenodigdhede en grondstowwe word waardeur teen die laagste van kosprys, bereken op die gemiddelde koste-basis, of netto realiseerbare waarde, met inagneming van veroudering en verkoopbaarheid. Implementevoorraad word waardeur teen die spesifieke kosprys of netto realiseerbare waarde, welke ook al die laagste is. Klaarprodukte word gewaardeer teen die laagste van kosprys, insluitende grondstof- en direkte koste en verwante produksiebokoste, uitgesluit finansieringskoste, op die gemiddelde koste-basis, of netto realiseerbare waarde. Netto realiseerbare waarde is die beraamde verkoopprijs in die gewone loop van sake minus die koste van voltooiing en verkoopskoste.

1.12 Handelsrekening ontvangbaar

Handelsdebiteure word aanvanklik getoon teen billike waarde en daarna teen geamortiseerde koste deur gebruikmaking van die effektiewe rentekoersmetode, na aftrekking van waardedaling van debiteure. Voorsiening word gemaak vir waardedaling

van debiteure indien daar objektiewe bewyse bestaan dat die volle uitstaande skulde nie verhaalbaar is ooreenkomstig die oorspronklike kredietterme nie. Wesenlike finansiële probleme by debiteure, waarskynlikheid dat 'n debiteur gelikwieder gaan word of finansiële herstrukturering, en agterstallige betalings word beskou as aanduiders van waardedaling in debiteure. Die bedrag van die voorsiening vir waardedaling is die verskil tussen die bate se drabedrag en die huidige waarde van beraamde toekomstige kontantvloei, verdiskonteer teen die effektiewe rentekoers. Die waardedaling word in die inkomstestaat erken.

Handelsdebiteure waarteen daar 'n voorsiening geskep is vir waardedaling word werklik afgeskryf sodra geen verdere verhalings moontlik is nie. Handelsdebiteure waarteen daar nie voorheen 'n voorsiening vir waardedaling geskep is nie, word direk in die inkomstestaat afgeskryf sodra daar geen verdere verhaling is nie.

1.13 Kontant en kontantekwivalente

Vir die doeleindes van die staat van kontantvloei, sluit kontant die kontant voorhande en banksaldo's in. Oortrokke banksaldo's word ingesluit by lenings onder bedryfslaste in die staat van finansiële posisie.

1.14 Lenings aangegaan

Lenings word aanvanklik erken teen billike waarde, netto van enige transaksiekostes aangegaan. Lenings word na aanvanklike erkenning teen geamortiseerde koste getoon. Enige verskil tussen die opbrengs (netto van transaksiekoste) en die afloswaarde word erken in die inkomstestaat oor die periode van die lening deur gebruikmaking van die effektiewe rentekoersmetode.

Lenings word geklassifiseer as bedryfslaste tensy die Groep 'n onvoorwaardelike reg het om betaling uit te stel vir minstens 12 maande na verslagdoeningsdatum.

1.15 Handelskrediteure

Handelskrediteure word aanvanklik erken teen billike waarde. Handelskrediteure word na aanvanklike erkenning teen geamortiseerde koste getoon deur gebruikmaking van die effektiewe rentekoersmetode.

Handelskrediteure word geklassifiseer as bedryfslaste tensy die Groep 'n onvoorwaardelike reg het om betaling uit te stel vir minstens 12 maande na verslagdoeningsdatum.

1.16 Werknemersvoordele

Pensioenskema-reëlings

Die Groep bedryf 'n pensioenfonds wat bestaan uit 'n vastebydraeplan geregistreer in terme van die Pensioenfondswet, 1956, en die bates word apart deur trustees geadminestrer. Befondsing geskied ingevolge diensvoorwaardes deur middel van bydraes deur die deelnemende filiale in die Groep asook personeel. Die Groep het geen verdere verpligting teenoor die fonds nadat die bydraes betaal is nie. Bydraes word in die inkomstestaat erken in die periode waarin dit verskuldig word.

Na-aftrede mediese voordele

Sekere indienslede en afgetrede personeel behoort aan die na-aftrede mediese subsidie-skema van die Groep. Die Groep betaal die maandelikse bydraes ten opsigte van die afgetrede lede oor aan die mediese fonds. Die waardasiemetode gebruik om verpligtinge te waardeer is die geprojekteerde kredieteenheid-metode. Die verwagte koste van hierdie voordele word opgeloopt oor die periode van indiensname met gebruik van 'n metode soortgelyk aan die gebruik vir omskrewede voordeelpensioenplanne. Waardasies van die verpligting word gedoen deur onafhanklike gekwalifiseerde aktuarisse. Enige aktuariële winste of verliese word in die inkomstestaat erken.

In terme van die Groep se huidige beleid is die voordele slegs beskikbaar vir sekere indienslede en afgetrede personeel en nie vir toekomstige werknemers nie.

Windsdeling en bonusplanne

'n Aanspreeklikheid vir werknemersvoordele in die vorm van windsdeling en bonusplanne word onder rekeninge betaalbaar erken indien daar geen realistiese alternatief is as om die las te vereffen nie, en daar aan minstens een van die volgende voorwaardes voldoen is:

- o daar 'n formele plan is; of
- o vorige praktyk het 'n geldige verwagting by werknemers geskep dat hulle 'n bonus of windsdeling sal ontvang.

Daar word verwag dat die aanspreeklikheid binne 12 maande vereffen sal word.

Die Groep bedryf ook 'n aansporingskema wat gebaseer is op skimaandele. Die billike waarde van die opgelope verpligting vir werknemerdienste ontvang, word as 'n uitgawe erken. Die Groep herevalueer die billike waarde van die verpligting op elke verslagdoeningsdatum en op die vereffeningsdatum totdat die verpligting vereffen word. Enige verandering in billike waarde word in die inkomstestaat gedurende die betrokke periode erken.

1.17 Afgeleide finansiële instrumente en verskansingsaktiwiteite

Afgeleide instrumente word aanvanklik erken teen billike waarde op die kontrakdatum. Na aanvanklike erkenning word afgeleide instrumente herstateer na billike waarde. Die metode wat gebruik word om die voortspruitende wins of verlies te erken hang af daarvan of die afgeleide instrumente geklassifiseer word as verskansingsinstrumente en, indien wel, die aard van die items wat verskans word. Die Groep klassifiseer sekere afgeleide instrumente as óf verskansing van die billike waarde van erkende bates of laste (billike waarde skans) óf verskansing van 'n spesifieke risiko wat verband hou met 'n erkende bate of las of 'n hoogs waarskynlike verwagte transaksie (kontantvloeskans).

Die Groep dokumenteer by die aanvang van die transaksie die verhouding tussen die verskansingsinstrumente en die verskanste items, sowel as die risikobestuursdoelwitte en strategie waarvoor die onderskeie verskansingstransaksies aangegaan word. Die Groep dokumenteer ook die beoordeling of die afgeleide instrumente wat gebruik word in die verskansingstransaksies, beide by die aanvang van die transaksie en op 'n deurlopende basis, hoogs effektief is daarin om die veranderinge in billike waardes of kontantvloei van verskanste items te verskans.

Billike waarde skans

Veranderinge in die billike waarde van afgeleide instrumente wat geklassifiseer word as billike waarde skanse word in die inkomstestaat erken, tesame met enige veranderinge in die billike waarde van die verskanste bate of las wat toeskryfbaar is aan die verskanste risiko.

Indien die verskansingsinstrument nie meer voldoen aan die vereistes van verskansingsrekeningkunde nie, word die aanpassing aan die drabedrag van die verskanste item geamortiseer na wins of verlies oor die termyn van die instrument, deur gebruik te maak van die effektiewe rentekoersmetode.

Kontantvloeskans

Die effektiewe gedeelte van die veranderinge in die billike waarde van afgeleide instrumente wat geklassifiseer is en kwalifiseer as kontantvloeskans, word in ander omvattende inkomste erken. Die wins of verlies wat verband hou met die oneffektiewe gedeelte word onmiddellik in die inkomstestaat erken.

Opgehoopte bedrae in ekwiteit word herwin deur die inkomstestaat in die periode waarin die verskanste item wins of verlies affekteer. Indien die verwagte transaksie wat verskans is aanleiding gee tot die erkenning van 'n nie-finansiële bate (bv voorraad) of 'n nie-finansiële las, word die winste en verliese wat voorheen uitgestel is in ekwiteit oorgedra vanaf ekwiteit en gekapitaliseer as deel van die aanvanklike koste van die bate of las.

Wanneer 'n verskansingsinstrument verval of verkoop word, of wanneer die verskansingsinstrument nie langer voldoen aan die vereistes van verskansingsrekeningkunde nie, word enige huidige kumulatiewe wins of verlies in ekwiteit, in ekwiteit behou en erken wanneer die verwagte transaksie erken word in die inkomstestaat. Wanneer 'n verwagte transaksie na verwagting nie meer gaan voorkom nie, word die kumulatiewe wins en verlies in ekwiteit, onmiddellik erken in die inkomstestaat.

Afgeleide instrumente teen billike waarde deur wins of verlies en verantwoord teen billike waarde deur wins of verlies

Sekere verskansingsinstrumente voldoen nie aan die vereiste van verskansingsrekeningkunde nie. Veranderinge in die billike waarde van enige sulke verskansingsinstrumente word onmiddellik in die inkomstestaat erken.

1.18 Hure

Hure waar 'n beduidende gedeelte van die risiko's en belonings van eienaarskap deur die verhuurder behou word, word as bedryfshure geklassifiseer. Betalings wat ooreenkomstig bedryfshure gemaak word, word op 'n reguitlyn-grondslag oor die tydperk van die huur teen die inkomstestaat gedebiteer.

1.19 Inkomste-erkenning

Inkomste word erken teen die billike waarde van die vergoeding ontvang of ontvangbaar vir die verkoop van goedere en dienste in die gewone gang van die Groep se bedrywighede. Die Groep erken inkomste wanneer die bedrag van inkomste betroubaar bepaal kan word en dit redelik seker is dat die ekonomiese voordele van die transaksie na die onderneming sal

vloei. Die bedrag van inkomste kan nie betroubaar bepaal word totdat alle verpligtinge ten opsigte van die verkoop nie afgehandel is nie. Inkomste word getoon netto van belasting op toegevoegde waarde, terugsendings, rabatte en kortings en na kansellering van intergroepverkope. Inkomste word soos volg erken:

Verkoop van goedere en dienste

Verkope van goedere en dienste verteenwoordig die billike waarde van verkope ten opsigte van vervaardiging, handelsbedrywighede en ander dienste, en word erken met lewering van produkte en op die stadium van voltooiing van dienste. Slegs die finansieringsmarge verdien op direkte verkope word as deel van inkomste erken. Die finansieringsmarge word erken met lewering van produkte deur die leweransier aan die klant.

Rente inkomste

Rente inkomste word erken op die tydtoedelingsgrondslag deur gebruikmaking van die effektiewe rentekoersmetode. Indien 'n debiteur 'n waardedaling ondergaan het, verminder die Groep die drabedrag na die verhaalbare bedrag, wat bepaal word as die verwagte toekomstige kontantvloei verdiskonteer teen die oorspronklike effektiewe rentekoers van die debiteur. Rente op debiteure wat waardedalingsverliese ondergaan het word erken deur gebruik te maak van die oorspronklike effektiewe rentekoers.

Dividend inkomste

Dividend inkomste word erken wanneer die reg om betaling te ontvang gevestig word.

1.20 Buitelandse valuta transaksies

Funksionele en primêre geldeenheid

Items word in die finansiële state ingesluit deur gebruikmaking van die geldeenheid van die primêre ekonomiese omgewing waarin die entiteit handel dryf (die funksionele geldeenheid). Die gekonsolideerde finansiële state word aangebied in rand, wat die houermaatskappy se funksionele en rapporteringsgeldeenheid is.

Transaksies en saldo's

Buitelandse valuta transaksies word omgerekend na die funksionele geldeenheid deur gebruikmaking van die heersende wisselkoers op die transaksiedatum. Winste en verliese voortvloeiend uit die aflossing van sodanige transaksies en van die omskakeling van monetêre bates en aanspreeklikhede gedomineer in buitelandse valuta, word erken in die inkomstestaat, behalwe wanneer die winste of verliese uitgestel word in ander omvattende inkomste as kwalifiserende kontantvloeiëskanse. Sodanige saldo's word op jaareinde teen die heersende wisselkoerse omgeskakel.

1.21 Aandelekapitaal

Gewone aandelekapitaal word geklassifiseer as ekwiteit. Addisionele kostes toeskryfbaar aan die uitreiking van nuwe aandele of aandele opsies word in ekwiteit getoon as 'n aftrekking, netto van belasting, teen die opbrengs.

Indien enige maatskappy in die Groep aandele van die maatskappy (tesourie aandele) koop, word die kosprys betaal, insluitende direk toeskryfbare addisionele kostes (netto van inkomstebelasting), afgetrek vanaf die ekwiteit toeskryfbaar aan die Groep se aandeelhouders totdat die aandele gekanselleer, heruitgereik of verkoop word. Waar sulke aandele later verkoop of heruitgereik word, word enige opbrengs verkry, netto van direk toeskryfbare addisionele transaksiekoste en die verwante inkomstebelastinggevolge, ingesluit in die ekwiteit toeskryfbaar aan die Groep se aandeelhouders.

1.22 Dividendverklarings

Dividendverklarings aan die maatskappy se aandeelhouders word as 'n verpligting in die finansiële state erken in die tydperk waarin die dividend goedgekeur word.

1.23 Voorsienings

Voorsienings word erken wanneer die Groep 'n huidige wetlike of afgeleide verpligting het as gevolg van gebeure in die verlede, dit waarskynlik is dat 'n uitvloei van hulpbronne wat ekonomiese voordele omvat vereis sal word om die verpligting te vereffen, en 'n betroubare beraming van die bedrag van die verpligting gemaak kan word. Voorsienings word nie erken vir toekomstige bedryfsverliese nie.

Voorsienings word gemeet teen die huidige waarde van die beste raming van die bedrag wat vereis word om die verpligting te vereffen. Die verdiskonteringskoers is 'n voorbelaste koers wat huidige marktoestande met betrekking tot die tydwaarde van geld en die risiko's spesifiek met betrekking tot die verpligting in ag neem.

1.24 Finansiële waarborge

'n Finansiële waarborg kontrak is 'n kontrak wat vereis dat die uitreiker spesifieke betalings moet maak om die houer van die kontrak te vergoed vir 'n verlies wat ontstaan het weens 'n spesifieke debiteur wat nie die nodige betalings maak wanneer dit verskuldig is nie. Finansiële waarborge word aanvanklik gemeet teen billike waarde. Daarna word dit gemeet teen die hoogste van die bedrag bepaal volgens IAS 37: Voorsienings, Voorwaardelike verpligtinge en Voorwaardelike bates, en die bedrag oorspronklik erken minus kumulatiewe amortisasie erken volgens IAS 18: Inkomste.

1.25 Leenkoste

Leenkoste wat regstreeks toeskryfbaar is aan die verkryging, konstruksie of produksie van 'n kwalifiserende bate word as deel van die koste van daardie bate gekapitaliseer totdat die bate gereed is vir sy voorgenome gebruik. Die bedrag van die leenkoste wat gekapitaliseer kan word, word soos volg bereken:

- o Werklike leenkoste op fondse wat spesifiek geleen is met die doel om 'n kwalifiserende bate te verkry minus enige tydelike belegging van dié lenings.
- o Die geweegde gemiddeld van die leenkoste wat op die entiteit van toepassing is op fondse wat in die algemeen geleen word met die doel om 'n kwalifiserende bate te verkry. Die gekapitaliseerde leenkoste oorskry nie die totale leenkoste wat aangegaan word nie.

Die kapitalisering van leenkoste neem 'n aanvang wanneer:

- o besteding vir die bate plaasgevind het;
- o leenkoste aangegaan is; en
- o aktiwiteite wat nodig is om die bate vir die voorgenome gebruik of verkoop daarvan voor te berei, aan die gang is.

Kapitalisering word opgeskort wanneer die aktiewe ontwikkeling van kwalifiserende bates vir uitgebreide tydperke onderbreek word. Kapitalisasie word gestaak wanneer al die aktiwiteite wat nodig is om die kwalifiserende bate vir die voorgenome gebruik of verkoop daarvan in wese afgehandel is. Alle ander leenkoste word as 'n uitgawe in die inkomstestaat erken gedurende die periode waarin dit aangegaan word.

1.26 Lopende inkomstebelasting

Die lopende inkomstebelastinguitgawe word bereken deur gebruikmaking van belastingwetgewing wat afgekondig is of wesenlik afgekondig is op die verslagdoeningsdatum. Bestuur evalueer op 'n gereelde grondslag die stand van belastingopgawes in gevalle waar die toepaslike belastingregulasies onderhewig is aan interpretasie. Toepaslike voorsienings word geskep op grond van bedrae wat na verwagting aan die belastingowerhede betaal sal word.

1.27 Sekondêre belasting op maatskappye (SBM)

Suid-Afrikaanse inwoner maatskappye is onderhewig aan 'n tweeledige korporatiewe belastingstelsel. Een deel van die belasting word gehef op belasbare inkomste en die ander, 'n sekondêre belasting (SBM), op uitgekeerde inkomste. 'n Maatskappy loop 'n SBM koste op, op verklaarde of geagte verklaring van dividende, soos omskryf in die inkomstebelastingwet, aan sy aandeelhouders. SBM is nie 'n terughoubelasting op aandeelhouders nie, maar 'n belasting op maatskappye.

Die SBM belastingimplikasie van dividende word in die inkomstestaat erken as 'n belastingheffing in dieselfde periode as wat die verbandhoudende dividend as 'n verpligting erken word. Die SBM verpligting word verminder deur dividende ontvang gedurende die dividend siklus. Waar dividende betaal die dividende ontvang oorskry in 'n siklus, is SBM betaalbaar teen die huidige SBM koers op die netto bedrag. Waar dividende ontvang die dividende betaal oorskry in 'n siklus, is daar geen verpligting om SBM te betaal nie. Die potensiële belastingvoordeel wat verband hou met surplus dividende ontvang, word oorgedra na die volgende dividend siklus as 'n SBM krediet. Uitgestelde belasting word erken op onbenutte SBM krediete in die mate wat dit waarskynlik is dat dividende verklaar sal word waarteen die onbenutte SBM krediete aangewend kan word.

OP 30 SEPTEMBER

	Aantekening	GROEP	
		2011 R'000	2010 R'000
BATES			
Nie-bedryfsbates			
Eiendom, aanleg en toerusting	3	325 200	305 262
Ontasbare bates	4	677	–
Belegging in geassosieerde maatskappye	5	1 790 111	1 570 452
Lenings	6	35 783	–
Uitgestelde belasting	7	4 204	4 555
		2 155 975	1 880 269
Bedryfsbates			
Voorraad	8	406 187	363 241
Handels- en ander debiteure	9	887 885	756 721
Finansiële instrumente vir verskansing	10	476	556
Korttermyngedeelte van lenings	6	1 094	–
Kontant en kontantekwivalente	11	14 850	15 737
Inkomstebelasting		–	269
		1 310 492	1 136 524
Totale bates		3 466 467	3 016 793
EKWITEIT EN LASTE			
Kapitaal en reserwes			
Gewone aandelekapitaal	12	2 551	2 551
Aandelepremie		659 371	659 371
Ander reserwes	13	758 356	772 342
Behoue wins		1 042 599	838 262
Tesourie aandele	12	(9 119)	(9 119)
Kapitaal en reserwes – aandeelhouders van die houermaatskappye		2 453 758	2 263 407
Nie-beherende belang		115 844	–
Totale ekwiteit		2 569 602	2 263 407
Nie-bedryfslaste			
Uitgestelde belasting	7	3 922	2 271
Voorsienings vir ander laste en aanspreeklikhede	14	16 171	16 067
		20 093	18 338
Bedryfslaste			
Handels- en ander krediteure	15	428 979	383 633
Finansiële instrumente vir verskansing	10	476	556
Korttermyngedeelte van voorsienings vir ander laste en aanspreeklikhede	14	3 445	4 913
Korttermynlenings	16	443 775	344 645
Inkomstebelasting		97	1 301
		876 772	735 048
Totale laste		896 865	753 386
Totale ekwiteit en laste		3 466 467	3 016 793

INKOMSTESTAAT

VIR DIE JAAR GEËINDIG 30 SEPTEMBER

		GROEP	
		2011	2010
		R'000	R'000
Aantekening		2011	2010
Inkomste	21	2 623 695	2 449 556
Koste van verkope		(2 177 249)	(2 036 058)
Bruto wins		446 446	413 498
Ander bedryfsinkomste	22	89 790	86 871
Verspreidingskoste		(42 819)	(39 636)
Administratiewe uitgawes		(237 848)	(214 747)
Ander bedryfsuitgawes		(121 228)	(113 469)
Bedryfswins		134 341	132 517
Finansieringskoste	25	(23 316)	(25 401)
Aandeel in wins van geassosieerde maatskappye	5	220 720	66 156
Wins voor belasting		331 745	173 272
Inkomstebelasting	26	(31 504)	(26 871)
Wins na belasting		300 241	146 401
Toeskryfbaar aan:			
Eienaars van die houermaatskappye		286 974	146 401
Nie-beherende belang		13 267	–
		300 241	146 401
Verdiens te per aandeel – basies en verwaterde (sent)	27	116,50	59,43
Dividend per aandeel (sent)	28	16,50	24,00

STAAT VAN OMVATTENDE INKOMSTE

VIR DIE JAAR GEËINDIG 30 SEPTEMBER

	GROEP	
	2011 R'000	2010 R'000
Wins vir die jaar	300 241	146 401
Ander omvattende inkomste:	21 885	10 144
Kontantvloeskans	695	(39)
Aandeel in ander omvattende inkomste van geassosieerde maatskappye	21 190	10 183
Totale omvattende inkomste	322 126	156 545
Toeskryfbaar aan:		
Eienaars van die houermaatskappye	308 752	156 545
Nie-beherende belang	13 374	–
	322 126	156 545

STAAT VAN VERANDERINGE IN EKWITEIT

35

VIR DIE JAAR GEËINDIG 30 SEPTEMBER

	GROEP								
	Aandele- kapitaal	Aandele- premie	Herwaar- dasie- reserwe	Billike waarde reserwe	Besigheids- kombinasie reserwe	Ekwiteits- reserwe	Behoue wins	Tesourie aandele	Nie-behe- rende belang
	R'000	R'000	R'000	R'000	R'000	R'000	R'000	R'000	R'000
Saldo									
1 Oktober 2009	2 551	659 371	18 542	(108)	216 582	511 319	766 846	(9 119)	–
Totale omvattende inkomste	–	–	–	(39)	–	10 183	146 401	–	–
Dividende betaal	–	–	–	–	–	–	(59 122)	–	–
Oordrag tussen reserwes	–	–	(784)	–	–	16 647	(15 863)	–	–
Saldo									
30 September 2010	2 551	659 371	17 758	(147)	216 582	538 149	838 262	(9 119)	–
Nie-beherende belang verkoop in Kaap Agri Bedryf Beperk	–	–	–	–	–	–	(34 646)	–	103 667
Totale omvattende inkomste	–	–	–	695	–	21 190	286 867	–	13 374
Dividende betaal	–	–	–	–	–	–	(83 755)	–	(1 197)
Oordrag tussen reserwes	–	–	(17 758)	–	(216 582)	198 469	35 871	–	–
Saldo									
30 September 2011	2 551	659 371	–	548	–	757 808	1 042 599	(9 119)	115 844

		GROEP	
		2011	2010
Aantekening		R'000	R'000
Kontantvloei uit bedryfsaktiwiteite			
		(15 280)	94 915
	29	142 685	137 786
	30	(127 114)	(16 415)
	31	(30 851)	(26 456)
Kontantvloei uit beleggingsaktiwiteite			
		(11 674)	16 862
		(37 880)	(33 076)
		5 122	1 503
		–	3 583
	32	(1 167)	(4 657)
		22 251	49 509
Kontantvloei uit finansieringsaktiwiteite			
		26 067	(113 321)
		99 130	(28 798)
		34 008	–
		(23 316)	(25 401)
		(83 755)	(59 122)
		(887)	(1 544)
		15 737	17 281
		14 850	15 737
Bestaande uit:			
	– Bank en kontant voorhande	14 850	15 737

1. REKENINGKUNDIGE BELEID

Die belangrikste rekeningkundige beleide, wat in die opstelling van hierdie finansiële state geïnkorporeer is, word op bladsye 22 tot 31 uiteengesit. Hierdie beleide is konsekwent toegepas vir al die jare wat aangebied word, tensy andersins aangedui.

2. KRITIESE REKENINGKUNDIGE RAMINGS EN AANNAMES

Die Groep maak ramings en aannames rakende die toekoms. Die voortspruitende rekeningkundige ramings sal na verwagting selde presies gelyk wees aan die werklike resultate. Die ramings en aannames wat 'n wesenlike risiko van aanpassings aan die drawaardes van bates en laste binne die volgende finansiële jaar inhou, word hieronder bespreek.

Erkenning van uitgestelde belastingbates

Uitgestelde belastingbates op berekende belastingverliese word erken tot die mate waarin toekomstige projeksies aantoon dat daar toekomstige belasbare inkomste sal wees.

Die Groep het 'n SBM krediet van R19,6 miljoen (2010: R75,0 miljoen). Dit is bestuur se mening dat hierdie SBM krediet in alle waarskynlikheid nie in die afsienbare toekoms benut sal word nie, veral gesien in die lig van onlangse inkomstebelastingwet wysigings, en gevolglik word geen uitgestelde belastingbate erken nie.

Eiendom, aanleg en toerusting

Waardevermindering word op eiendom, aanleg en toerusting erken oor die nuttige lewensduur, met inagneming van die reswaardes van die bates aan die einde van die nuttige lewensduur. Die reswaardes en nuttige lewensduur word gebaseer op industriekennis en vorige ondervinding met soortgelyke bates. Verwys na aantekening 1.6 van die Groep se rekeningkundige beleid.

Voorsiening vir waardedaling van handelsdebiteure

Ten einde die voorsiening vir waardedaling van handelsdebiteure te bepaal, maak bestuur sekere ramings wat verband hou met die geagte invorderingskoers van debiteure vir wie daar geagte waardedaling is asook historiese waardedalingskoerse gebaseer op risiko faktore spesifiek tot die bedryf, soos prysvolatiliteit van produkte, wisselkoerse, arbeidsintensiteit van produkte en kommoditeitspryse.

Voorraad voorsienings

Die Groep maak sekere ramings wat verband hou met die verhaalbaarheid van voorraad, gebaseer op die gereeldheid van beweging in die verskillende voorraadklasse. Hierdie ramings word gebruik ten einde die omvang van voorraad voorsienings te bepaal.

Na-aftrede mediese voordele

Verwys na aantekening 1.16 van die Groep se rekeningkundige beleid asook aantekening 14.

Aandeelgebaseerde vergoeding

Verwys na aantekening 1.16 van die Groep se rekeningkundige beleid asook aantekening 14.

3. EIENDOM, AANLEG EN TOERUSTING

Kosprys/geagte kosprys

Grond en geboue

Ander eiendom

Beleggingseiendom

Graansilo's

Masjinerie en toerusting

Voertuie

Kantoormeubels en -toerusting

Verbeterings aan huureiendom

Bates onder konstruksie

Opgehoopte waardevermindering

Grond en geboue

Ander eiendom

Beleggingseiendom

Graansilo's

Masjinerie en toerusting

Voertuie

Kantoormeubels en -toerusting

Verbeterings aan huureiendom

Totale drawaarde

Waardevermindering word soos volg geallokeer in die inkomstetaat:

Koste van verkope

Ander bedryfsuitgawes

Rekonsiliasie van bewegings in drawaarde

	Totaal R'000	Grond en geboue R'000	Graan- silo's R'000	Masjinerie en toerusting R'000	Voertuie R'000	Kantoor- meubels en toerusting R'000	Ver- beterings aan huur- eiendom R'000	Bates onder konstruksie R'000
30 September 2011								
Drawaarde								
1 Oktober 2010	305 262	239 061	14 612	17 277	4 004	26 796	2 579	933
Toevoegings	37 985	21 568	–	6 236	782	8 757	686	(44)
Vervreemdings	(3 752)	(3 263)	–	(74)	(387)	(28)	–	–
Verbeterings aan huureiendom afgeskryf	(774)	–	–	–	–	–	(774)	–
Waardevermindering	(13 521)	(1 339)	(1 174)	(3 192)	(928)	(6 888)	–	–
Drawaarde								
30 September 2011	325 200	256 027	13 438	20 247	3 471	28 637	2 491	889

GROEP

2011

2010

R'000

R'000

265 144 246 867

261 744 243 467

3 400 3 400

38 794 39 189

44 691 38 864

12 341 12 362

60 983 52 835

4 234 3 548

889 933

427 076 394 598

(9 117) (7 806)

(9 063) (7 773)

(54) (33)

(25 356) (24 577)

(24 444) (21 587)

(8 870) (8 358)

(32 346) (26 039)

(1 743) (969)

(101 876) (89 336)

325 200 305 262

(713) (750)

(12 808) (12 223)

(13 521) (12 973)

	Totaal R'000	Grond en geboue R'000	Graan- silo's R'000	Masjinerie en toerusting R'000	Voertuie R'000	Kantoor- meubels en toerusting R'000	Ver- beterings aan huur- eiendom R'000	Bates onder konstruksie R'000
30 September 2010								
Drawaarde								
1 Oktober 2009	286 985	218 250	15 897	14 462	3 826	23 019	1 041	10 490
Toevoegings	33 179	23 427	1	5 646	1 257	10 512	1 893	(9 557)
Vervreemdings	(342)	–	–	(26)	(111)	(205)	–	–
Afskrywing weens brand	(1 232)	(1 232)	–	–	–	–	–	–
Verbeterings aan huureiendom afgeskryf	(355)	–	–	–	–	–	(355)	–
Waardevermindering	(12 973)	(1 384)	(1 286)	(2 805)	(968)	(6 530)	–	–
Drawaarde								
30 September 2010	305 262	239 061	14 612	17 277	4 004	26 796	2 579	933

GROEP
4. ONTASBARE BATES

Klanteverhoudinge

Kosprys

Opgelope amortisasie

Rekonsiliasie van bewegings in drawaarde:

Drawaarde met verkryging van bedrywighede

Amortisasie

2011 R'000	2010 R'000
---------------	---------------

833	–
-----	---

(156)	–
-------	---

677	–
-----	---

833	–
-----	---

(156)	–
-------	---

677	–
-----	---

5. BELEGGING IN GEASSOSIEERDE MAATSKAPPYE

Begin van die jaar

Aandeel in totale omvattende inkomste

Aandeel in netto wins

Amortisasie van ontasbare en vaste bates herwaardeer na billike waarde tydens die verkryging van die addisionele belang

Aandeel in ander omvattende inkomste

Dividende ontvang

Einde van die jaar

1 570 452	1 543 622
-----------	-----------

241 910	76 339
---------	--------

223 398	68 834
---------	--------

(2 678)	(2 678)
---------	---------

21 190	10 183
--------	--------

(22 251)	(49 509)
----------	----------

1 790 111	1 570 452
-----------	-----------

Pioneer Voedsel Groep Beperk

Aantal uitgereikte aandele: 210 531 459 (2010: 211 600 620)

Aantal aandele uitgesluit uitgereikte aandele wat nie tans in wins deel nie:
179 373 472 (2010: 178 098 009)

Stemreg belang: 28,89% (2010: 28,73%)

Ekonomiese belang: 31,01% (2010: 31,23%)

55 627 707 (2010: 55 627 707) Aandele teen billike waarde op datum van verkryging

Aandeel in na-verkrygings behoue wins

RSA Agri Makelaars (Edms) Bpk

Aantal uitgereikte aandele: 500 (2010: 500)

Aandeelhouding: 20% (2010: 20%)

100 (2010: 100) Aandele teen billike waarde op datum van verkryging

Aandeel in na-verkrygings behoue wins

Billike waarde teen gekwoteerde markprys

Die aandele in Pioneer Voedsel Groep Beperk dien as sekuriteit soos uiteengesit in aantekening 16.

Die aandeel in die geassosieerde se wins vir die periode word bereken deur gebruik te maak van die ekonomiese belang. Die ekonomiese belang word bereken deur die geassosieerde se totale uitgereikte aandeelkapitaal te verminder met die geassosieerde se uitgereikte aandele wat nie tans in wins deel nie.

Die Groep se proporsionele belang in die bates en laste van die geassosieerde maatskappye is soos volg:

Nie-bedryfsbates	1 562 390	1 363 513
Bedryfsbates	1 497 882	1 410 208
Totale bates	3 060 272	2 773 721
Nie-bedryfslaste	586 465	647 800
Bedryfslaste	768 377	639 274
Totale laste	1 354 842	1 287 074

Die Groep se proporsionele belang in die kontantvloei van die geassosieerde maatskappye is soos volg:

Kontantvloei uit bedryfsaktiwiteite	253 780	431 073
Kontantvloei uit beleggingsaktiwiteite	(291 601)	(252 846)
Kontantvloei uit finansieringsaktiwiteite	(75 436)	(141 521)
Netto toename/(afname) in kontant en kontantekwivalente	(113 257)	36 706

Die Groep se proporsionele belang in die inkomste en uitgawes van die geassosieerde maatskappye is soos volg :

Inkomste	5 254 901	4 944 046
Wins voor belasting	326 750	193 737
Inkomstebelasting	(99 561)	(120 038)
Wins toeskryfbaar aan gewone aandeelhouers	227 189	73 699

Pioneer Voedsel Groep Beperk het 'n aandeel-aansporingskema, sowel as klas A gewone aandele uitgereik in terme van 'n werknemer aandeleskema, wat 'n potensiele verwateringseffek op die Kaap Agri Groep se ekonomiese belang sal hê. Die totale potensiele verwatering van 2,12 persentasiepunte, wat as gevolg van die uitoefening van opsies mag plaasvind, sal direk in die inkomstestaat verantwoord word.

GROEP

2011
R'000

2010
R'000

	1 032 280	1 032 280
	757 808	538 149
	23	23
	—	—
	1 790 111	1 570 452
	3 283 048	2 648 332

6. LENINGS

Plurispac (Edms) Bpk
Korttermyngedeelte oorgedra na bedryfsbates

GROEP	
2011	2010
R'000	R'000
36 877	–
(1 094)	–
35 783	–

Die drabedrag van die lening is benaderd gelyk aan die billike waarde daarvan op die verslagdoeningsdatum.

Die lening aan Plurispac (Edms) Bpk, 'n volfiliaal van Thembeka Capital Beperk, dra rente teen prima min 0,5%. Terugbetaling van die lening geskied deur alle dividende verklaar aan Plurispac deur Kaap Agri Bedryf Beperk. Die lening moet ten volle terugbetaal word teen 30 September 2017. Die aandele wat Plurispac hou in Kaap Agri Bedryf Beperk dien as sekuriteit vir die lening.

7. UITGESTELDE BELASTING

Beweging van uitgestelde belasting
Saldo begin van jaar
Saldo met verkryging van bedrywighede
Inkomstestaat krediet/(debiet)
Debiet teen reserves
Saldo einde van jaar

2 284	1 544
(233)	–
(1 588)	744
(181)	(4)
282	2 284

Weens die volgende tydsberekenningsverskille:

Eiendom, aanleg en toerusting	(18 834)	(18 116)
Ontasbare bates	(189)	–
Valuta-omrekeningsverskille	(169)	12
Belastingverlies	3 863	4 401
Voorzienings en opgelope uitgawes	15 611	15 987
	282	2 284

Vir doeleindes van die staat van finansiële posisie word uitgestelde belasting soos volg geopenbaar:

Nie-bedryfsbates	4 204	4 555
Nie-bedryfslaste	(3 922)	(2 271)
	282	2 284

8. VOORRAAD

Handelsware
Grondstowwe
Verbruiksgoedere

401 544	359 392
3 283	3 010
1 360	839
406 187	363 241
21 553	22 867

Voorraad gedra teen netto realiseerbare waarde

Ingesluit by die voorraad is 'n voorsiening vir stadig bewegende en verouderde voorraad van R9,1 miljoen (2010: R7,6 miljoen). Voorraad met 'n waarde van R1,8 miljoen (2010: R3,5 miljoen) is gedurende die jaar afgeskryf.

Die voorraad is beswaar as sekuriteit soos uiteengesit in aantekening 16.

9. HANDELS- EN ANDER DEBITEURE

Handelsdebiteure
Voorsiening vir waardedaling

Diverse debiteure

Die drabedrag van handels- en ander debiteure is benaderd gelyk aan die billike waarde daarvan op die verslagdoeningsdatum.

Die handelsdebiteure is beswaar as sekuriteit soos uiteengesit in aantekening 16.

10. FINANSIËLE INSTRUMENTE VIR VERSKANSING

Die netto billike waardes van finansiële instrumente teen billike waarde deur wins of verlies en afgeleide finansiële instrumente op verslagdoeningsdatum is:

Finansiële instrumente teen billike waarde deur wins of verlies

Vaste verbintenis – Graanaankope

Bates/(Laste)

– Termynkoopkontrakte

– Opsies

482 1 361

(6) (805)

476 556

Termynkoopkontrakte en opsies

Die termynkoopkontrakte en opsies verteenwoordig kontrakte met produsente vir die verkryging van toekomstige fisiese kommoditeite, wat gelewer word binne die volgende 12 maande na jaareinde.

Afgeleide finansiële instrumente

Verskansingsinstrumente

Bates/(Laste)

– Termynverkoopkontrakte

– Opsies

(482) (1 361)

6 805

(476) (556)

Termynverkoopkontrakte

Die termynverkoopkontrakte verteenwoordig kontrakte met meulenaars en SAFEX vir die toekomstige verkoop van fisiese kommoditeite.

Opsies

Opsies verteenwoordig afgeleide finansiële instrumente afkomstig van produsente wat met die fisiese lewering van kommoditeite verhaal word.

11. KONTANT EN KONTANTEKWIVALENTE

Kontant voorhande

Banksaldo's

555 497

14 295 15 240

14 850 15 737

GROEP

2011 2010

R'000 R'000

884 252 747 653

(27 808) (31 363)

856 444 716 290

31 441 40 431

887 885 756 721

12. GEWONE AANDELEKAPITAAL

Gemagtig:

400 000 000 (2010: 400 000 000) gewone aandele van R0,01 elk

Uitgereik:

255 147 696 (2010: 255 147 696) gewone aandele van R0,01 elk

Tesourie aandele:

8 807 982 (2010: 8 807 982) gewone aandele

Alle uitgereikte aandele is ten volle opbetaald.

13. ANDER RESERWES

Herwaardasiereserwe

Die Herwaardasiereserwe het in 2006 ontstaan toe die maatskappy se grond en geboue herwaardeer is na billike waarde. Die maatskappy het die "billike waarde as geagte koste"-vrystelling in terme van IFRS 1 "Aanvanklike aanvaarding van Internasionale Finansiële Rapporteringstandaarde" gekies en toegepas. Die Herwaardasiereserwe is gedurende die jaar oorgedra na Behoue wins.

Billike waarde reserwe

Afgeleide finansiële instrumente wat geklassifiseer is en kwalifiseer as kontantvloeiëskanse word in die staat van finansiële posisie getoon teen billike waarde. Die effektiewe gedeelte van die veranderinge in die billike waarde word direk in ander omvattende inkomste erken op die Billike waarde reserwe.

Besigheidskombinasie reserwe

Die verskil tussen die pariwaarde van aandele uitgereik tydens 'n transaksie onder gemeenskaplike beheer en die billike waarde van die teenprestasie ontvang word direk in ekwiteit erken teen die Besigheidskombinasie reserwe. Vir die volgende transaksies onder gemeenskaplike beheer is daar bedrae teen hierdie reserwe erken:

- Op 31 Januarie 2005 is die bedryfsmaatskappye van WPK en Boland Agri in 'n nuwe tussenhouermaatskappy saamgevoeg.
- Op 31 Julie 2007 is die Kaap Agri Groep herstruktureer om Kaap Agri A en Kaap Agri B in een houermaatskappy saam te voeg.
- Op 1 Augustus 2007 het die Groep 'n verdere belang in Pioneer Voedsel Groep Beperk bekom in 'n aandele ruiltransaksie.

Die Besigheidskombinasie reserwe is gedurende die jaar oorgedra na behoue wins.

Ekwiteitsreserwe

Die aandeel in die wins van geassosieerde maatskappye, minus enige dividende ontvang, word oorgedra na die Ekwiteitsreserwe. Die aandeel in enige ander bewegings in ander omvattende inkomste van geassosieerdes, sowel as die effek van verwaterende en antiverwaterende ekwiteitstransaksies van geassosieerdes, word in die inkomtestaat en staat van omvattende inkomste erken en dan oorgedra na die Ekwiteitsreserwe.

GROEP	
2011	2010
R'000	R'000
4 000	4 000
2 551	2 551
(9 119)	(9 119)
-	17 758
548	(147)
-	216 582
757 808	538 149
758 356	772 342

	GROEP	
	2011 R'000	2010 R'000
14. VOORSIENINGS VIR ANDER LASTE EN AANSPREEKLIKHEDE		
Na-aftrede mediese voordele	15 926	16 627
Saldo begin van jaar	16 627	16 478
Rentekoste erken in die inkomstestaat	1 399	1 428
Aktuariële wins erken in die inkomstestaat	(763)	–
Bydraes	(1 337)	(1 279)
Langtermynaansporingskema	3 690	4 353
Saldo begin van jaar	4 353	7 758
Uitbetaling	(3 626)	(3 783)
Rentekoste erken in inkomstestaat	97	342
Aktuariële verlies erken in inkomstestaat	1 109	36
Huidige dienskosse	1 757	–
	19 616	20 980
Korttermyngedeelte oorgedra na bedryfslaste	(3 445)	(4 913)
Na-aftrede mediese voordele	(1 327)	(1 284)
Langtermynaansporingskema	(2 118)	(3 629)
	16 171	16 067
Bedrae in die inkomstestaat erken word getoon onder ander bedryfsuitgawes.		
Bestaande voorsienings is op die volgende belangrikste aannames gebaseer:		
<i>Na-aftrede mediese voordele</i>		
Koste van mediese inflasie (%)	7,50	7,75
Verdiskonteringskoers (%)	9,00	9,00
Gemiddelde aftree-ouderdom (jaar)	65	65
Verwagte lidmaatskapvoortsetting by aftrede (%)	100	100
	R'000	R'000
Effek van 'n 1%-beweging in die veronderstelde koste van mediese inflasie en die verdiskonteringskoers:	+ 1%	- 1%
<i>Koste van mediese inflasie</i>		
Gedeelte van huidige dienskosse en rentekoste	119	(106)
Verpligting	1 318	(1 156)
<i>Verdiskonteringskoers</i>		
Verpligting	(1 226)	1 423
	+ 1	- 1
Effek van 'n 1-jaarbeweging in die veronderstelde gemiddelde aftree-ouderdom:		
<i>Gemiddelde aftree-ouderdom</i>		
Verpligting	(18)	19

	2011 R'000	2010 R'000	2009 R'000	2008 R'000	2007 R'000
<i>Tendens inligting</i>					
Huidige waarde van verpligtinge	15 926	16 627	16 478	15 528	14 791
Huidige waarde van planbates	–	–	–	–	–
Huidige waarde van verpligtinge bo planbates	15 926	16 627	16 478	15 528	14 791
<i>Ondervinding aanpassings</i>					
Huidige waarde van verpligtinge	449	–	(588)	(716)	(495)
Huidige waarde van planbates	–	–	–	–	–
Aktuariële wins/(verlies) voor veranderinge in aannames	449	–	(588)	(716)	(495)

	GROEP	
	2011	2010
<i>Langtermynaansporingskema</i>		
Verdiskonteringskoers (%)	7,25	7,42
Groeikoers van skimaandeel waarde – jaar geëindig 30 September 2011 (%)	nvt	11,00
Groeikoers van skimaandeel waarde – jaar geëindig 30 September 2012 (%)	11,00	11,00
Groeikoers van skimaandeel waarde – jaar geëindig 30 September 2013 (%)	11,00	11,00
Skimaandele verbeur in toekomstige periodes (aantal)	0	0

Die Groep bedryf 'n aansporingskema wat gebaseer is op skimaandele. Ingevolge die skema word skimaandele aan senior bestuur en uitvoerende direkteure toegewys teen 'n waarde wat bereken word met verwysing na die Groep se aandeelverhandelingswaarde en prys/verdiensverhouding van die bedrywe. Die berekende toename in die waarde van die skimaandele word as bonus uitbetaal oor drie, vier en vyf jaar, 'n derde in elke jaar, vanaf die datum waarin die skimaandele toegeken is. Deelnemers aan die skema moet in diens van die Groep wees op die uitbetalingsdatum. Die opgelope verpligting in terme van die skema word op 'n tydbasis voorsien teen inkomste. Op jaareinde was daar 2 696 600 (2010: 6 185 875) skimaandele toegewys teen berekende waardes van tussen R5,30 en R7,36 per aandeel.

15. HANDELS- EN ANDER KREDITEURE

	R'000	R'000
Handelskrediteure	382 234	346 434
Ander krediteure	46 745	37 199
	428 979	383 633

Die drabedrag van handels- en ander krediteure is benaderd gelyk aan die billike waarde daarvan op die verslagdoeningsdatum.

16. KORTTERMYNLENINGS

Bankoortrekkings
RSA Agri Makelaars (Edms) Bpk

GROEP	
2011 R'000	2010 R'000
437 943	341 532
5 832	3 113
443 775	344 645

Die drabedrag van Korttermynlenings is benaderd gelyk aan die billike waarde daarvan op die verslagdoeningsdatum.

Die bankoortrekkingsfasiliteit word jaarliks hernu en die huidige fasiliteite dra rente teen prima en prima minus 1,85%.

Die lening van RSA Agri Makelaars (Edms) Bpk is onverseker en dra rente teen koerse soos van tyd tot tyd ooreengekom. Daar bestaan geen formele terugbetalingsvoorwaardes nie.

Die bankoortrekkingsfasiliteit van R553 miljoen is verseker deur:

- 'n Beperkte waarborg deur Kaap Agri Beleggings Beperk (beperk tot R680 miljoen) vir die fasiliteit van Kaap Agri Bedryf Beperk.
- 'n Sessie van handelsdebiteure en voorraad van Kaap Agri Bedryf Beperk.
- 'n Negatiewe pand oor bates in die naam van Kaap Agri Bedryf Beperk en sy filiale.
- 'n Sessie en pand oor die aandeelhouding van Kaap Agri Beleggings Beperk in Agri Voedsel Beleggings (Edms) Bpk.
- 'n Sessie oor die leningsrekening van Kaap Agri Beleggings Beperk aan Agri Voedsel Beleggings (Edms) Bpk.
- 'n Negatiewe pand oor 55 627 707 Pioneer Voedsel Groep aandele in die naam van Agri Voedsel Beleggings (Edms) Bpk.
- 'n Sessie van handelsdebiteure van Agriplas (Edms) Bpk, asook 'n beperkte waarborg deur Kaap Agri Bedryf Beperk (beperk tot R6 miljoen) vir die fasiliteit van Agriplas (Edms) Bpk.
- 'n Onbeperkte waarborg deur Kaap Agri Beleggings Beperk vir R20 miljoen fasiliteit van Kaap Agri (Namibia) (Edms) Bpk.

17. VERWANTE PARTY TRANSAKSIES

Die maatskappye in die Groep verkoop produkte in die gewone loop van besigheid aan direkteure teen terme en voorwaardes wat op alle klante van toepassing is.

Transaksies met direkteure en uitstaande saldo's

Verkope	32 316	29 249
Aankope	8 420	13 155
Handelsdebiteure	10 818	6 826

Transaksies met geassosieerde maatskappye en uitstaande saldo's

Verwys ook na aantekening 5.

Verkope	68 764	42 157
Aankope	37 274	27 902
Rente betaal	353	349
Handelsdebiteure	1 001	795
Handelskrediteure	2 558	2 554
Lening	5 832	3 113

Die verhoudings tussen die onderskeie maatskappye binne die Groep word in aantekening 34 geopenbaar. Verwys na aantekening 16 vir lenings met verwante partye.

Verwys na uitvoerende direkteursvergoeding soos geopenbaar in aantekening 24 vir sleutelbestuursvergoeding.

18. FINANSIËLE RISIKO BESTUUR

Die Groep se aktiwiteite stel hulle bloot aan 'n verskeidenheid van finansiële risiko's soos markrisiko (insluitende buitelandse valutarisiko, billike waarde rentekoersrisiko en prysrisiko), kredietrisiko, likiditeitsrisiko en kontantvloei rentekoersrisiko. Die Groep se algehele risiko bestuursprogramme fokus op die onvoorspelbaarheid van finansiële markte en poog om die ongunstige effek op die maatskappy se finansiële posisie tot 'n minimum te beperk.

Die rekeningkundige beleid vir finansiële instrumente is toegepas op die volgende lynitems volgens die staat van finansiële posisie: beskikbaar-vir-verkoop beleggings, handels- en ander debiteure, finansiële instrumente deur wins of verlies, afgeleide finansiële instrumente, kontant en kontantekwivalente, handels- en ander krediteure en lenings.

Die drabedrag volgens die staat van finansiële posisie verskil van die bedrae in hierdie aantekening geopenbaar weens items wat ingesluit is by die drabedrag volgens die staat van finansiële posisie wat nie aan die definisie van 'n finansiële instrument voldoen nie of uitgesluit is by die omvang van IFRS 7: Finansiële instrumente: Openbaarmakings. Hierdie items sluit vooruitbetaalde uitgawes van R418 402 (2010: R357 494), statutêr ontvangbare bedrae van R16,4 miljoen (2010: R22,4 miljoen), statutêre verpligtinge van R5,0 miljoen (2010: R2,1 miljoen) en verpligtinge ten opsigte van werknemer-voordele van R12,5 miljoen (2010: R10,7 miljoen) in.

Markrisiko

Buitelandse valutarisiko:

Die Groep is blootgestel aan beperkte buitelandse valutarisiko voortspruitend uit verskeie valutablootstellings, hoofsaaklik met betrekking tot die VSA dollar en die euro. Buitelandse valutablootstelling ontstaan hoofsaaklik uit die aankoop van voorraad en bates in die buiteland. Buitelandse valutatermykontrakte word gebruik om die valutablootstelling te beperk.

Daar is ook 'n omrekeningsrisiko wat gepaard gaan met die konsolidasie van die resultate van buitelandse filiale in Suid-Afrikaanse rand, die Groep se rapporteringsgeldeenheid.

Kaap Agri (Namibia) (Edms) Bpk is tans die enigste buitelandse filiaal binne die Groep. Die funksionele geldeenheid van Kaap Agri (Namibia) (Edms) Bpk is die Namibiese dollar. Die wisselkoers tussen die Namibiese dollar en Suid-Afrikaanse rand is vasgestel op 1 Namibiese dollar vir 1 Suid-Afrikaanse rand. Gevolglik ontstaan daar geen wisselkoersverskille met die omrekening van hierdie buitelandse filiaal nie.

Kontantvloei en billike waarde rentekoersrisiko:

Die Groep finansier sy bedrywighede met 'n kombinasie van aandeelhouersfondse en bankfasiliteite. Die Groep se blootstelling aan rentekoerse en die effektiewe rentekoerse kan soos volg opgesom word:

	Teen swewende koerse			
	Koers 2011 %	Bedrag 2011 R'000	Koers 2010 %	Bedrag 2010 R'000
Bates:				
Handelsdebiteure	9,00 – 14,00	856 444	9,50 – 14,50	716 290
Ander debiteure	–	14 667	–	17 705
Lenings	8,50	36 877	–	–
Kontant en kontantekwivalente	4,00	14 851	4,50	15 737
Laste:				
Bankoortrekking	7,15	437 943	7,65	341 532
Lening RSA Agri Makelaars (Edms) Bpk	7,00	5 832	7,50	3 113
Handels- en ander krediteure	–	411 512	–	370 856

Ten einde die Groep se blootstelling aan rentekoersveranderinge te illustreer, word die invloed van rentekoersveranderinge op die drabedrae van rentedraende finansiële bates en finansiële laste en gevolglik wins na belasting, soos volg geïllustreer:

Rentedraende bates

Rentedraende laste

Netto rentedraende bates

'n Halwe persentasiepunt toename in rentekoerse

'n Halwe persentasiepunt afname in rentekoerse

GROEP

2011	2010
R'000	R'000
908 172	732 028
(443 775)	(344 645)
464 397	387 383
1 672	1 395
(1 672)	(1 395)

Prysisiko

Die Groep word blootgestel aan ekwiteitsinstrumente prysrisiko weens beleggings wat deur die Groep gehou word en wat geklassifiseer word as beskikbaar-vir-verkoop in die staat van finansiële posisie.

Die Groep is betrokke in die verhandeling van graankommoditeite om sodoende sy silo-infrastruktuur ten volle te benut. Dit is die Groep se bedoeling om enige prysrisiko wat ontstaan uit fluktuasies in die kommoditeitspryse tydens die verhandeling van graankommoditeite te verskans. Die Groep gebruik kommoditeitskontrakte, opsiekontrakte of ander afgeleide finansiële instrumente om die kommoditeitsprysrisiko te verskans. Verskansing van kommoditeite geskied binne beperkings daargestel deur die direksie. Die verskansingsbeleid is voldoende aanpasbaar ten einde bestuur te bemagtig om verskansing vinnig aan te pas na aanleiding van maandelike veranderinge in die kommoditeitsmark.

Ten einde die Groep se blootstelling aan kommoditeitsprysrisiko's te illustreer, word die invloed van pryskommelings op die drabedrae van finansiële bates en finansiële laste en gevolglik wins na belasting, soos volg geïllustreer:

Invloed van 'n toename van R100 per ton in kommoditeitspryse op Finansiële bates teen billike waarde deur wins of verlies

Invloed van 'n toename van R100 per ton in kommoditeitspryse op Afgeleide Finansiële Instrumente

2 365	1 404
(2 365)	(1 404)
–	–

Invloed van 'n afname van R100 per ton in kommoditeitspryse op Finansiële bates teen billike waarde deur wins of verlies

Invloed van 'n afname van R100 per ton in kommoditeitspryse op Afgeleide Finansiële Instrumente

(2 365)	(1 404)
2 365	1 404
–	–

Kredietrisiko

Die konsentrasie van potensiële kredietrisiko bestaan hoofsaaklik uit kontantekwivalente beleggings en handelsdebiteure.

Die Groep beperk sy teenpartyblootstellings met betrekking tot lopende rekeninge deur slegs met goed gevestigde finansiële instellings met hoë kwaliteit kredietgraderings te handel.

Handelsdebiteure bestaan uit 'n groot aantal klante. As gevolg van 'n streng kredietbeleid, wat die deurlopende hersiening van kredietlimiete, sekuriteit en kredietevaluerings van die finansiële posisies van sodanige klante insluit, is die Groep van mening dat die kredietrisiko's verbonde aan hierdie finansiële bates onder normale omstandighede betreklik klein is. Aangesien die oorgrote meerderheid van die handelsdebiteure aan die landbousektor verbonde is, kan natuurrampe, opeenvolgende swak produksieseisoene en laer as verwagte kommoditeitspryse die invorderbaarheid van hierdie finansiële bates benadeel. Die kredietrisiko's verbonde aan handelsdebiteure word beperk deur die opneem van sekuriteite, soos verbande oor eiendom, notariële verbande oor roerende bates en sessies oor verwagte oeste. Handelsdebiteure word netto van die voorsiening vir waardedaling getoon. Rente op handelsdebiteure word gehef teen 'n basiskoers plus 'n faktor vir die risiko gekoppel aan die klant. Die Groep is van mening dat daar nie enige wesenlike konsentrasie van risiko op jaareinde, wat nie versekureer of voldoende voorsien is, bestaan nie.

Handelsdebiteure word verdeel in die volgende kategorieë: debiteure binne terme, debiteure buite terme maar het geen waardedaling ondergaan nie en debiteure wat 'n waardedaling ondergaan het.

	Graan R'000	Vrugte R'000	Groente R'000	Ander R'000	Totaal R'000
Debiteure binne terme (vereffeningsdatum is nog nie oorskry nie)					
30 September 2011					
Saldo	230 436	282 347	99 983	137 713	750 479
Sekuriteite teen billike waarde	(38 513)	(60 527)	(30 679)	(4 602)	(134 321)
Blootstelling aan kredietrisiko	191 923	221 820	69 304	133 111	616 158
30 September 2010					
Saldo	172 428	241 194	85 989	91 033	590 644
Sekuriteite teen billike waarde	(30 500)	(28 639)	(31 666)	(1 130)	(91 935)
Blootstelling aan kredietrisiko	141 928	212 555	54 323	89 903	498 709

Gegronde op die betalingsgeskiedenis van debiteure binne terme op jaareinde, is bestuur van mening dat die kredietkwaliteit van hierdie kategorie van debiteure goed is.

	Graan R'000	Vrugte R'000	Groente R'000	Ander R'000	Totaal R'000
Debiteure buite terme (vereffeningsdatum is oorskry) maar het geen waardedaling ondergaan nie					
30 September 2011					
Saldo	14 277	66 832	11 485	9 609	102 203
Gedeelte binne terme	4 923	6 406	304	2 297	13 930
60 dae buite terme	–	60	–	1	61
90 dae buite terme	48	2 452	64	1 734	4 298
120 dae en meer buite terme	9 306	57 914	11 117	5 577	83 914
Sekuriteite teen billike waarde	(7 578)	(35 862)	(7 268)	(1 160)	(51 868)
Blootstelling aan kredietrisiko	6 699	30 970	4 217	8 449	50 335

30 September 2010

Saldo	32 781	68 391	5 626	14 089	120 887
Gedeelte binne terme	18 573	21 460	4 391	7 812	52 236
60 dae buite terme	92	156	9	–	257
90 dae buite terme	238	924	80	1 633	2 875
120 dae en meer buite terme	13 878	45 851	1 146	4 644	65 519
Sekuriteite teen billike waarde	(15 873)	(17 409)	(3 598)	(2 227)	(39 107)
Blootstelling aan kredietrisiko	16 908	50 982	2 028	11 862	81 780

Debiteure wat 'n waardedaling ondergaan het**30 September 2011**

Saldo	1 991	16 466	7 048	6 065	31 570
Voorsiening vir waardedaling	(1 955)	(13 267)	(6 521)	(6 065)	(27 808)
Saldo begin van jaar	(7 279)	(11 566)	(4 561)	(7 957)	(31 363)
Voorsiening aangewend	1 707	1 663	160	2 340	5 870
Voorsiening teruggeskryf/(geskep)	3 617	(3 364)	(2 120)	(448)	(2 315)
Sekuriteite teen billike waarde	(36)	(3 199)	(527)	–	(3 762)
Blootstelling aan kredietrisiko	–	–	–	–	–

30 September 2010

Saldo	10 810	12 172	5 088	8 052	36 122
Voorsiening vir waardedaling	(7 279)	(11 566)	(4 561)	(7 957)	(31 363)
Saldo begin van jaar	(5 325)	(5 590)	(1 991)	(13 218)	(26 124)
Voorsiening aangewend	57	698	4	4 708	5 467
Voorsiening teruggeskryf/(geskep)	(2 011)	(6 674)	(2 574)	553	(10 706)
Sekuriteite teen billike waarde	(3 531)	(403)	(527)	–	(4 461)
Blootstelling aan kredietrisiko	–	203	–	95	298

Likiditeitsrisiko

Die Groep se beleid is om wesenslike onbenutte bankfasiliteite en reserwe leenkapasiteit te handhaaf ten einde enige likiditeitsrisiko wat die Groep mag hê, te verlig. Seisoenale faktore veroorsaak dat die Groep beduidende fluktuasies in korttermynlenings het. Gevolglik vereis die Groep se beleid dat voldoende leenfasiliteite beskikbaar is om geprojekeerde leenhoogtepunte te oorskry.

Die Groep se onbenutte leningsfasiliteite is soos volg:

	GROEP	
	2011 R'000	2010 R'000
Totale leningsfasiliteite	553 000	623 000
Netto rentedraende skuld	(429 480)	(329 405)
	123 520	293 595

Die kontraktuele termyne van die Groep se verpligtinge op verslagdoeningsdatum is soos volg:

	1 tot 6 maande R'000	7 tot 12 maande R'000	12 maande en langer R'000	Totaal R'000
30 September 2011				
Handels- en ander krediteure	394 752	16 760	–	411 512
Finansiële instrumente – Laste	477	–	–	477
Finansiële instrumente – Bates	(477)	–	–	(477)
Korttermynlenings	–	469 000	–	469 000
	394 752	485 760	–	880 512
30 September 2010				
Handels- en ander krediteure	355 133	19 680	–	374 813
Finansiële instrumente – Laste	557	–	–	557
Finansiële instrumente – Bates	(557)	–	–	(557)
Korttermynlenings	–	368 527	–	368 527
	355 133	388 207	–	743 340

Billike waarde skatting

Beleggings en afgeleide finansiële instrumente

Die billike waarde van finansiële instrumente wat in 'n aktiewe mark verhandel, word gebaseer op die gekwoteerde markprys op verslagdoeningsdatum. Die gekwoteerde markprys wat gebruik word vir finansiële bates wat deur die Groep gehou word, is die huidige bodprys.

Handelsdebiteure en handelskrediteure

Die nominale waarde van handelsdebiteure, na inagneming van die voorsiening vir waardedaling, en handelskrediteure word geag die billike waarde te wees.

Finansiële laste

Die billike waarde van finansiële laste vir openbaarmakingsdoeleindes word beraam deur die toekomstige kontantvloei te verdiskonteer teen die huidige markrentekoers wat beskikbaar is aan maatskappye met soortgelyke finansiële instrumente.

Kapitaalhandhawing

Die maatskappy beskou totale ekwiteit, wat insluit aandeelkapitaal, aandeelpremie, reserwes en tesourie aandeel, as kapitaal. Die verhouding tussen kapitaal en skuld is die kapitaalverhouding. Die Groep se doelwit met die bestuur van die kapitaalverhouding is om te verseker dat die Groep as 'n lopende onderneming sal bly voortbestaan en welvaart skep vir sy aandeelhouers en ander belanghebbers. Die invloed op die kapitaalverhouding word in ag geneem by besluite oor die verklaring van dividende, terugkoop van aandele, uitreiking van aandele, aankoop en verkoop van bates en beleggings en die aangaan of terugbetaling van skuld. Die beweging in kapitaal word in die Staat van veranderinge in ekwiteit op bladsy 35 uiteengesit en die kapitaalverhoudings op bladsy 11.

	GROEP	
	2011 R'000	2010 R'000
19. VOORWAARDELIKE AANSPEEKLIKHEDE		
Waarborge vir persoonlike lenings		
Kaap Agri Bedryf Beperk waarborg sekere lenings van personeel by Absa Bank Beperk. Die maatskappy is van mening dat geen finansiële verlies sal ontstaan nie, aangesien die maatskappy oor sekuriteite vanaf die personeel beskik.		
Bedryfshuurbetalings:		
Betaalbaar binne een jaar	19 445	18 111
Betaalbaar tussen een en vyf jaar	29 821	33 128
Betaalbaar na vyf jaar	2 066	2 763
	51 332	54 002
20. KAPITAALVERPLIGTINGE		
Gekontrakteer	18 402	15 337
Nog nie gekontrakteer nie	23 000	20 000
	41 402	35 337
Hierdie verpligtinge is goedgekeur deur die direksie. Die verpligtinge sal gefinansier word met eie en geleende fondse.		
21. INKOMSTE		
Verskaffing van produkte en dienste	2 567 963	2 399 385
Finansieringsmarge op direkte transaksies	55 732	50 171
	2 623 695	2 449 556
22. ANDER BEDRYFSINKOMSTE		
Rente ontvang	64 698	62 083
– Handelsdebiteure wat geen waardedaling ondergaan het nie	57 128	57 577
– Handelsdebiteure wat 'n waardedaling ondergaan het	2 778	2 976
– Ander	4 792	1 530
Wins met verkoop van eiendom, aanleg en toerusting	1 370	1 161
Opbrengs met versekeringseis – eiendom, aanleg en toerusting	–	3 583
Buitelandse valuta verskille	2	2
Afleweringkoste verhaal	3 888	3 797
Huur ontvang	6 142	5 652
Vermindering in voorsiening vir na-aftrede mediese voordele	701	–
Slegte skuld verhaal	191	311
Vermindering in voorsiening vir waardedaling van handelsdebiteure	3 555	–
Ander inkomste	9 243	10 282
	89 790	86 871

23. UITGAWES VOLGENS AARD

Koste van produkte verkoop	
– Koste van verkope	
– Netto gerealiseerde koste/(inkomste) van afgeleide finansiële instrumente	
Waardevermindering	
Verbeterings aan huureiendom afgeskryf	
Amortisasie van ontasbare bates	
Afskrywing van eiendom, aanleg en toerusting weens brand	
Direkteursvergoeding	
Personeelkoste	
– Salarisse, lone en bonusse	
– Voorsiening vir langtermynaansporingskema	
– Werkgewersbydrae tot pensioenfonds (omskrewe bydraeplan)	
– Werkgewersbydrae tot mediese voordele	
– Verhoging in voorsiening vir na-aftrede mediese voordele	
– Opleidingskoste	
Ouditeursvergoeding	
– Vir oudit	
– Ander dienste	
– Oorvoorsiening vorige jaar	
Huur betaal	
– Geboue	
– Voertuie	
– Masjinerie en toerusting	
Ander okkupasiekostes	
Rekenaarkoste	
Bemarkingskoste	
Vervoer/distribusie	
Slegte skuld afgeskryf	
Verhoging in voorsiening vir waardedaling van handelsdebiteure	
Klandisiewaarde afgeskryf	
Ander uitgawes	

GROEP

	2011 R'000	2010 R'000
	2 164 450	2 024 943
	2 158 729	2 026 434
	5 721	(1 491)
	13 521	12 973
	774	355
	156	–
	–	1 232
	13 422	8 687
	235 366	213 589
	208 169	189 687
	1 074	122
	19 084	17 422
	1 337	1 279
	–	149
	5 702	4 930
	2 542	2 326
	2 379	2 206
	165	120
	(2)	–
	23 360	19 849
	14 860	12 056
	5 661	5 378
	2 839	2 415
	32 553	29 883
	10 482	9 572
	19 771	18 640
	30 110	27 986
	5 870	5 468
	–	5 239
	–	800
	26 767	22 368
	2 579 144	2 403 910
	Aantal	Aantal
	1 684	1 621

Aantal werknemers in diens op jaareinde

24. VERGOEDING BETAAL AAN DIREKTEURE

	Salarisse en fooie R'000	Aftree bydraes R'000	Langtermyn- aansporing- skema R'000	Vergoeding met aftrede R'000	Reis- en ander koste R'000	Totaal R'000
2011						
Uitvoerende direkteure						
CA Botha	3 453	349	663	2 576	22	7 063
JJ Matthee	1 959	282	769	–	12	3 022
S Walsh	1 994	251	457	–	37	2 739
	7 406	882	1 889	2 576	71	12 824
Nie-uitvoerende direkteure						
FA du Plessis	211	–	–	–	3	214
BS du Toit	148	–	–	–	9	157
GD Eksteen	295	–	–	–	18	313
ASM Karaan	158	–	–	–	5	163
NC Loubser	116	–	–	–	12	128
HS Louw	116	–	–	–	7	123
CA Otto	170	–	–	–	3	173
HM Smit	116	–	–	–	7	123
S Totaram	63	–	–	–	–	63
JH van Niekerk	158	–	–	–	9	167
	1 551	–	–	–	73	1 624
Totaal	8 957	882	1 889	2 576	144	14 448
2010						
Uitvoerende direkteure						
CA Botha	3 242	317	215	–	18	3 792
JJ Matthee	1 809	262	41	–	18	2 130
S Walsh	1 831	208	–	–	40	2 079
	6 882	787	256	–	76	8 001
Nie-uitvoerende direkteure						
FA du Plessis	215	–	–	–	6	221
BS du Toit	143	–	–	–	9	152
CJ du Toit	44	–	–	–	1	45
GD Eksteen	287	–	–	–	19	306
IJ Hugo	58	–	–	–	3	61
ASM Karaan	143	–	–	–	6	149
NC Loubser	107	–	–	–	12	119
HS Louw	107	–	–	–	7	114
JF Mouton	52	–	–	–	–	52
CA Otto	143	–	–	–	5	148
HM Smit	107	–	–	–	9	116
JH van Niekerk	143	–	–	–	9	152
	1 549	–	–	–	86	1 635
Totaal	8 431	787	256	–	162	9 636

Die dienstermyne van die uitvoerende direkteure is gekoppel aan hulle dienstermyne as werknemers terwyl die nie-uitvoerende direkteure op 'n driejaarlikse basis roteer. Geen direkteur het 'n vastetermyne-ooreenkoms met die Groep nie. Die nie-uitvoerende direkteure se vergoeding bestaan uit 'n vaste jaarlikse vergoeding vir dienste as direkteure, 'n addisionele vaste vergoeding vir pligte met betrekking tot komitees en vergoeding vir reis- en ander koste. Uitvoerende direkteure se vergoeding bestaan uit werknemervergoeding en hulle ontvang geen spesifieke vergoeding vir hulle dienste as direkteure nie.

Uit die direksie se oogpunt is daar geen verdere voorgeskrewe amptenare nie.

	GROEP	
	2011	2010
	R'000	R'000
25. FINANSIERINGSKOSTE		
Banke en ander	23 316	25 401
26. INKOMSTEBELASTING		
Belastinguitgawe:		
Huidige belasting – huidige jaar	29 158	27 615
Uitgestelde belasting – huidige jaar	1 588	(744)
Sekondêre belasting op maatskappye – huidige jaar	758	–
Belasting vir die jaar	31 504	26 871
Berekende belastingverlies:		
Berekende belastingverlies beskikbaar vir aanwending teen toekomstige belasbare inkomste	11 361	14 673
Aangewend teen uitgestelde belasting	–	–
Netto beskikbaar vir toekomstige aanwending	11 361	14 673
Die belastingverligting bereken teen huidige koerse beloop	3 863	4 628
	%	%
Die belasting op die Groep se wins voor belasting verskil van die teoretiese bedrag wat verkry sal word as die statutêre koers gebruik word, soos volg:		
Statutêre belastingkoers	28,00	28,00
Aangesuiwer vir:		
Nie-aftrekbare uitgawes/(nie-belasbare inkomste)	0,28	(0,91)
Tydlike verskille nie voorsien nie	(0,30)	0,26
Kapitaalwins	0,10	0,31
Verskil in belastingkoers van buitelandse filiaal	(0,18)	(0,21)
Benutting van aangeslane verliese nie voorheen erken nie	(0,20)	(1,02)
Uitgestelde belasting op aangeslane verliese voorheen nie erken nie	–	(1,35)
Sekondêre belasting op maatskappye	0,68	–
Effektiewe koers – Bedrywighede	28,38	25,08
Aandeel in wins van geassosieerde maatskappye	(18,88)	(9,58)
Effektiewe koers – Gekonsolideer	9,50	15,50
	R'000	R'000
Berekende SBM verpligting indien die Groep se totale reserwes as dividend verklaar sou word	162 894	145 590
Onbenutte SBM krediete	(1 956)	(7 507)
Voorwaardelike verpligting	160 938	138 083

27. VERDIENSTE PER AANDEEL

Basies

Basiese verdienste per aandeel word bereken deur die wins toeskryfbaar aan die aandeelhouers van die Groep te deel deur die geweegde gemiddelde aantal gewone aandele wat uitgereik was gedurende die jaar, uitgesluit gewone aandele teruggekoop deur die Groep en gehou as tesourie aandele.

Wins toeskryfbaar aan aandeelhouers van die houermaatskappy

Rekonsiliasie tussen verdienste en wesensverdienste:

Netto wins toeskryfbaar aan gewone aandeelhouers

Netto wins met verkoop van bates

Bruto

Belastingeffek

Nie-beherende belang

Netto opbrengs met versekeringseis weens brand

Bruto opbrengs

Afskrywing van eiendom, aanleg en toerusting

Belastingeffek

Klandisiewaarde afgeskryf

Wesensverdienste aanpassing vir geassosieerde maatskappy

Wesensverdienste

Geassosieerde maatskappy – Mededingingskommissie boetes

Aangepaste wesensverdienste

Geweegde gemiddelde aantal gewone aandele ('000)

Verdienste per aandeel (sent)

Wesensverdienste per aandeel (sent)

Aangepaste wesensverdienste per aandeel (sent)

Wesensverdienste word bereken ingevolge Omsendbrief 3/2009 uitgereik deur die Suid-Afrikaanse Instituut van Geoktrooieerde Rekenmeesters. Aangepaste wesensverdienste word gedefinieer as wesensverdienste, uitgesluit die effek van Mededingingskommissie boetes van die geassosieerde maatskappy.

Verwaterde verdienste per aandeel word nie getoon nie, aangesien daar geen potensieële verwateringsinstrumente op verslagdoeningsdatum bestaan nie.

GROEP

2011
R'000

2010
R'000

	2011 R'000	2010 R'000
Wins toeskryfbaar aan aandeelhouers van die houermaatskappy	286 974	146 401
Rekonsiliasie tussen verdienste en wesensverdienste:		
Netto wins toeskryfbaar aan gewone aandeelhouers	286 974	146 401
Netto wins met verkoop van bates	(953)	(836)
Bruto	(1 370)	(1 161)
Belastingeffek	226	325
Nie-beherende belang	191	–
Netto opbrengs met versekeringseis weens brand	–	(2 013)
Bruto opbrengs	–	(3 583)
Afskrywing van eiendom, aanleg en toerusting	–	1 232
Belastingeffek	–	338
Klandisiewaarde afgeskryf	–	800
Wesensverdienste aanpassing vir geassosieerde maatskappy	(799)	597
Wesensverdienste	285 222	144 949
Geassosieerde maatskappy – Mededingingskommissie boetes	–	205 603
Aangepaste wesensverdienste	285 222	350 552
Geweegde gemiddelde aantal gewone aandele ('000)	246 340	246 340
	Sent	Sent
Verdienste per aandeel (sent)	116,50	59,43
Wesensverdienste per aandeel (sent)	115,78	58,84
Aangepaste wesensverdienste per aandeel (sent)	115,78	142,30

	GROEP	
	2011	2010
	R'000	R'000
28. DIVIDEND PER AANDEEL		
Tussentyds		
12,0 sent (2010: 2,0 sent) per aandeel	29 560	4 927
Finaal		
4,50 sent (2010: 22,0 sent) per aandeel	11 085	54 195
	40 645	59 122
<p>Dividende betaalbaar word nie verantwoord voor verklaring deur die direksie nie. Die Staat van veranderinge in ekwiteit reflekteer nie die finale dividend betaalbaar nie. Die finale dividend vir die jaar geëindig 30 September 2011 sal verantwoord word as 'n verdeling van behoue wins in die jaar wat eindig op 30 September 2012.</p>		
29. NETTO KONTANTWINS UIT BEDRYFSAKTIWITEITE		
Bedryfswins per inkomstestaat	134 341	132 517
Aangesuiwer vir:		
– Waardevermindering	13 521	12 973
– Amortisasie van ontasbare bates	156	–
– Wins met verkoop van eiendom, aanleg en toerusting	(1 370)	(1 161)
– Opbrengs met versekeringseis – eiendom, aanleg en toerusting	–	(3 583)
– Afskrywing van eiendom, aanleg en toerusting weens brand	–	1 232
– Klandisiewaarde afgeskryf	–	800
– Afname in voorsienings	(1 676)	(5 347)
– Rente op lening	(3 061)	–
– Verbeterings aan huureiendom afgeskryf	774	355
	142 685	137 786
30. BEDRYFSKAPITAALVERANDERINGE		
Toename in voorraad	(43 925)	(4 072)
Toename in handels- en ander debiteure	(127 006)	(52 579)
Toename in handels- en ander krediteure	43 817	40 236
	(127 114)	(16 415)
31. INKOMSTEBELASTING BETAAL		
Balans verskuldig/(vooruit betaal) aan begin van jaar	1 032	(127)
Belastinguitgawe in inkomstestaat	29 916	27 615
Balans verskuldig aan einde van jaar	(97)	(1 032)
	30 851	26 456
32. VERKRYGING VAN BEDRYGWIGHEDE		
Nie-bedryfsbates	705	103
Bedryfsbates	462	3 754
Klandisiewaarde	–	800
Koopsom vereffen in kontant	1 167	4 657

Verwys na aantekening 33 vir meer besonderhede.

GROEP

2011	2010
R'000	R'000

33. BESIGHEIDSAMEVOEGINGS

Op 10 Januarie 2011 het die maatskappy die bates en besigheid van die Total vulstasie te Vredenburg van CT Volschenk Beleggings (Edms) Bpk bekom.

Die bates en laste op datum van verkryging kan soos volg opgesom word:

Drawaarde

Aangesien die maatskappy die bates van hierdie besigheid, eerder as die aandele in die regsentiteit wat vroeër sodanige bates besit het, verkry het, is dit onprakties om die drawaarde, in die boeke van die vorige eienaars voor die verkryging, te openbaar. In hierdie omstandighede het die maatskappy nie toegang tot sulke drawaardes nie.

Billike waarde

Bates

Toerusting

Klanteverhoudinge

Uitgestelde belasting

Voorraad

Koopsom

105	–
833	–
(233)	–
462	–
1 167	–

'n Aankoopprystoedeling soos vereis deur IFRS 3: "Besigheidsamevoegings" is uitgevoer en geen wesenlike verdere ontasbare bates is geïdentifiseer nie.

Die verkrygte besigheid het R13,3 miljoen in die huidige finansiële jaar sedert verkryging bygedra tot die maatskappy se totale omset. Die verkrygte besigheid het 'n netto wins van R492 652 in die huidige finansiële jaar sedert verkryging gerealiseer.

Op 1 Oktober 2009 het die Groep die bates en besigheid van Blaauwberg Trading CC bekom.

Die bates en laste op datum van verkryging kan soos volg opgesom word:

Drawaarde

Aangesien die Groep die bates van hierdie besigheid, eerder as die aandele in die regsentiteit wat vroeër sodanige bates besit het, verkry het, is dit onprakties om die drawaarde, in die boeke van die vorige eienaars voor die verkryging, te openbaar. In hierdie omstandighede het die Groep nie toegang tot sulke drawaardes nie.

Billike waarde

Bates

Voorraad

Handelsdebiteure

Klandisiewaarde

Koopsom

–	1 704
–	1 026
–	800
–	3 530

'n Aankoopprystoedeling soos vereis deur IFRS 3: "Besigheidsamevoegings" is uitgevoer en geen wesenlike ontasbare bates is geïdentifiseer nie. Om hierdie rede is die klandisiewaarde betaal eenmalig in die inkomstestaat afgeskryf.

Die verkrygte besigheid het R17,6 miljoen (2010: R11,2 miljoen) sedert verkryging bygedra tot die Groep se totale omset. Die verkrygte besigheid het 'n netto verlies van R1,7 miljoen (2010: R1,5 miljoen) sedert verkryging gerealiseer.

GROEP

2011	2010
R'000	R'000

Op 1 Oktober 2009 het die Groep die bates en besigheid van Orban Investments 13 CC, h/a Texas Trading, bekom.

Die bates en laste op datum van verkryging kan soos volg opgesom word:

Drawaarde

Aangesien die Groep die bates van hierdie besigheid, eerder as die aandele in die regsentiteit wat vroeër sodanige bates besit het, verkry het, is dit onprakties om die drawaarde, in die boeke van die vorige eienaars voor die verkryging, te openbaar. In hierdie omstandighede het die Groep nie toegang tot sulke drawaardes nie.

Billike waarde
Bates

Toerusting

Voorraad

Koopsom

–	103
–	1 024
–	1 127

'n Aankoopprystoedeling soos vereis deur IFRS 3: "Besigheidsamevoegings" is uitgevoer en geen wesenlike ontasbare bates of klandisiewaarde is geïdentifiseer nie.

Die verkrygte besigheid het R18,1 miljoen (2010: R8,8 miljoen) sedert verkryging bygedra tot die Groep se totale omset. Die verkrygte besigheid het 'n netto wins van R30 800 (2010: R1,4 miljoen verlies) sedert verkryging gerealiseer.

34. BELANG IN FILIALE

Naam van filiaal	Uitgereikte aantal aandele		Aandeelhouding (%)	
	2011	2010	2011	2010
Kaap Agri Beleggings Beperk	19 705 494 000	19 705 494 000	100,00	100,00
Kaap Agri Bedryf Beperk	186 183 987	155 153 321	83,33	100,00
Agri Voedsel Beleggings (Edms) Bpk	906 041	906 041	100,00	100,00
Kaap Agri (Namibia) (Edms) Bpk	400	400	100,00	100,00
Cerino Trading 25 (Edms) Bpk	120	120	100,00	100,00
Agri IT Beperk	6 010 000	6 010 000	100,00	100,00
Agriplas (Edms) Bpk	7 000	7 000	100,00	100,00

35. INLIGTING OOR BEDRYFSEGMENTE

Die bedryfsegmente is deur bestuur bepaal op grond van die verslagdoening wat die besturende direkteur gebruik vir strategiese besluitneming. Die besturende direkteur oorweeg die besigheid vanuit 'n afdelingsperspektief. Die prestasie van die volgende afdelings word afsonderlik oorweeg: Handel, meganisasie, produkte en saadverwerking asook besproeiing: vervaardiging en groothandel. Die prestasie van die bedryfsegmente word beoordeel op grond van 'n maatstaf van inkomste sowel as wins voor belasting.

Segmentinkomste en -resultate	Segmentinkomste		Segmentresultate	
	2011 R'000	2010 R'000	2011 R'000	2010 R'000
Handel	2 112 224	1 927 949	85 449	81 062
Meganisasie	157 487	159 124	4 977	4 185
Produkte en saadverwerking	265 068	284 709	17 563	17 175
Besproeiing: vervaardiging en groothandel	80 374	70 037	6 932	3 584
Totaal vir rapporteerbare segmente	2 615 153	2 441 819	114 921	106 006
Korporatief	8 542	7 737	(52 984)	(49 531)
Tesourie	–	–	49 088	50 641
Belegging in geassosieerde maatskappye	–	–	220 720	66 156
Totale eksterne inkomste	2 623 695	2 449 556		
Wins voor belasting			331 745	173 272
Inkomstebelasting			(31 504)	(26 871)
Wins na belasting			300 241	146 401

Segmentbates en -laste	Segmentbates		Segmentlaste	
	2011 R'000	2010 R'000	2011 R'000	2010 R'000
Handel	569 957	503 510	355 699	314 183
Meganisasie	36 988	42 381	13 136	12 352
Produkte en saadverwerking	44 195	48 627	6 466	14 775
Besproeiing: vervaardiging en groothandel	23 267	23 927	7 409	5 680
Totaal vir rapporteerbare segmente	674 407	618 445	382 710	346 990
Korporatief	141 301	107 051	66 458	59 480
Handelsdebiteure	856 444	716 290	–	–
Korttermynlenings	–	–	443 775	344 645
Belegging in geassosieerde maatskappye	1 790 111	1 570 452	–	–
Uitgestelde belasting	4 204	4 555	3 922	2 271
	3 466 467	3 016 793	896 865	753 386

Ander segmentinligting	Kapitale uitgawes		Waardevermindering	
	2011 R'000	2010 R'000	2011 R'000	2010 R'000
Handel	29 008	24 384	4 841	4 562
Meganisasie	969	709	298	257
Produkte en saadverwerking	1 975	3 008	2 081	2 120
Besproeiing: vervaardiging en groothandel	1 788	779	818	855
Totaal vir rapporteerbare segmente	33 740	28 880	8 038	7 794
Korporatief	4 140	4 196	5 483	5 179
	37 880	33 076	13 521	12 973
			2011 R'000	2010 R'000

Geografiese inkomste vir die Groep word toegeskryf aan die onderskeie lande op grond van die ligging van die klant. Geen enkele klant verteenwoordig meer as 10% van die Groep se inkomste nie.

Geografiese inkomste vir die Groep is as volg:

Suid-Afrika	2 415 981	2 255 933
Namibië	207 714	193 623
Totaal	2 623 695	2 449 556

Nie-bedryfsbates (uitgesluit uitgestelde belasting) is geleë in die volgende lande:

Suid-Afrika	2 146 593	1 870 437
Namibië	5 178	5 277
Totaal	2 151 771	1 875 714

STAAT VAN FINANSIËLE POSISIE op 30 September

BATES

Nie-bedryfsbates

Belegging in filiaalmaatskappy

Bedryfsbates

Lening filiaalmaatskappy

Totale bates

EKWITEIT EN LASTE

Kapitaal en reserwes

Gewone aandelekapitaal

Aandelepremie

Behoue wins

Totale ekwiteit

Totale ekwiteit en laste

Aantekening	MAATSKAPPY	
	2011 R'000	2010 R'000
2	1 881 875	1 881 875
3	497 718	479 230
	2 379 593	2 361 105
4	2 552	2 552
	2 358 553	2 358 553
	18 488	–
	2 379 593	2 361 105
	2 379 593	2 361 105

STAAT VAN OMVATTENDE INKOMSTE vir die jaar geëindig 30 September

Beleggingsinkomste – Kaap Agri Beleggings Beperk

Ander bedryfsuitgawes

Wins voor belasting

Inkomstebelasting

Netto wins vir die jaar

	MAATSKAPPY	
	2011 R'000	2010 R'000
	105 241	61 239
	(3)	(4)
	105 238	61 235
	–	–
	105 238	61 235

STAAT VAN OMVATTENDE INKOMSTE vir die jaar geëindig 30 September

Saldo 1 Oktober 2009

Netto wins vir die jaar

Dividend betaal

Saldo 30 September 2010

Netto wins vir die jaar

Dividend betaal

Saldo 30 September 2011

	MAATSKAPPY		
	Aandele- kapitaal R'000	Aandele- premie R'000	Behoue wins R'000
	2 552	2 358 553	–
	–	–	61 235
	–	–	(61 235)
	2 552	2 358 553	–
	–	–	105 238
	–	–	(86 750)
	2 552	2 358 553	18 488

STAAT VAN KONTANTVLOEIE
vir die jaar geëindig 30 September

Kontantvloei uit bedryfsaktiwiteite

Netto kontantverlies uit bedryfsaktiwiteite
Bedryfswins per inkomstestaat
Aangesuiwer vir:
Beleggingsinkomste

Kontantvloei uit beleggingsaktiwiteite

Toename in filiaallening
Dividende ontvang

Kontantvloei uit finansieringsaktiwiteite

Dividende betaal

Netto toename in kontant en kontantekwivalente
Kontant en kontantekwivalente aan begin van die jaar
Kontant en kontantekwivalente aan einde van die jaar

MAATSKAPPY

	2011	2010
	R'000	R'000
	105 238	61 235
	(105 241)	(61 239)
	(3)	(4)
	(18 488)	–
	105 241	61 239
	86 753	61 239
	(86 750)	(61 235)
	(86 750)	(61 235)
	–	–
	–	–
	–	–

AANTEKENINGE BY DIE FINANSIËLE STATE
vir die jaar geëindig 30 September

1. REKENINGKUNDIGE BELEID

Die belangrikste rekeningkundige beleid, wat in die opstelling van hierdie finansiële state geïnkorporeer is, word op bladsye 22 tot 31 uiteengesit. Die voorbereiding van finansiële state in ooreenstemming met IFRS vereis die gebruik van sekere kritiese rekeningkundige ramings. Dit vereis ook die gebruik van oordeel deur bestuur in die toepassing van die maatskappy se rekeningkundige beleid. Daar is geen areas wat kompleks is of 'n hoër vlak van oordeel vereis nie, of areas waar aannames of beramings wesenlik is tot die finansiële state nie.

2. BELEGGING IN FILIAALMAATSKAPPY

Ongenoteerd
KaaP Agri Beleggings Beperk
Aantal aandele uitgereik: 19 705 494 000 (2010: 19 705 494 000)
Aandeelhouding: 100% (2010: 100%)
Aandele teen kosprys

3. LENING FILIAALMAATSKAPPY

KaaP Agri Beleggings Beperk
Die drabedrag van die lening is benaderd gelyk aan die billike waarde daarvan op die verslagdoeningsdatum.
Die lening is onverseker, rentevry en daar bestaan geen spesifieke terugbetalingsvoorwaardes nie.

4. GEWONE AANDELEKAPITAAL

Gemagtig: 400 000 000 gewone aandele van R0,01 elk
Uitgereik: 255 147 696 gewone aandele van R0,01 elk (2010: 255 147 696 gewone aandele van R0,01 elk)
Alle uitgereikte aandele is ten volle opbetaald.

5. VERWANTE PARTY TRANSAKSIES

Verwys na aantekening 2 en 3.

MAATSKAPPY

	2011	2010
	R'000	R'000
	1 881 875	1 881 875
	497 718	479 230
	4 000	4 000
	2 552	2 552

Maatskappysekretaris en geregistreerde kantoor

RH Köstens

Voortrekkerweg 65, Malmesbury, 7300

Posbus 22, Malmesbury, 7299

Telefoonnommer: 022 482 8000

Faksnommer: 022 482 8008

Internet adres: www.kaapagri.co.za

Ouditeure

PricewaterhouseCoopers Geïnk

Aandele-oordragkantoor

Kontakpersoon: Lizelle Bleeker

Posbus 13, Porterville, 6810

Telefoonnommer: 022 931 8200

Faksnommer: 086 636 7200

E-pos: lbleeker@kaapagri.co.za

Uitnodiging

Die Algemene Jaarvergadering

word op Dinsdag

14 Februarie 2012 om 11:00

in die Kaap Agri Ledesaal,

Voortrekkerweg, Malmesbury, gehou.

Aandeehouers word vriendelik uitgenooi

om na afloop van die Jaarvergadering

tee saam met die Direksie te geniet.



Besigheidsadres en geregistreerde kantoor: Voortrekkerweg 65 Malmesbury 7300